



## IDENTIFIKAČNÍ ÚDAJE

**Objednatel:**

Statutární město Prostějov  
T. G. Masaryka 130/14  
796 01  
IČO: 00 288 659

**Zpracovatel:**

FLORSTYL s.r.o  
Náměstí svobody 362  
686 04 Kunovice  
IČO: 60731346

**Zodpovědný projektant:**

Ing. Markéta Sprinzlová, Ph.D.  
autorizovaný krajinařský architekt, č. autorizace 4831

**Autorský návrh a zpracování:**

Ing. Anna Sedlmajerová  
Bc. Radka Matuszková

**Stupeň projektové dokumentace: studie**

**Lokalizace stavby:**

k.ú. Krasice [733695]  
k.ú. Čechovice u Prostějova [618853]

## ANALYTICKÁ ČÁST

Popis stávajícího stavu řešeného území	5
Širší vztahy	6
Fotodokumentace řešeného území	7
Situace stávajícího stavu	8

## NÁVRHOVÁ ČÁST

Popis navrhaného řešení	10
Situace návrhu	12
Vizualizace	13
Referenční obrázky	16
Bilance navrhovaných prvků	20

# ANALYTICKÁ ČÁST

---

## POPIS STÁVAJÍCÍHO STAVU ŘEŠENÉHO ÚZEMÍ

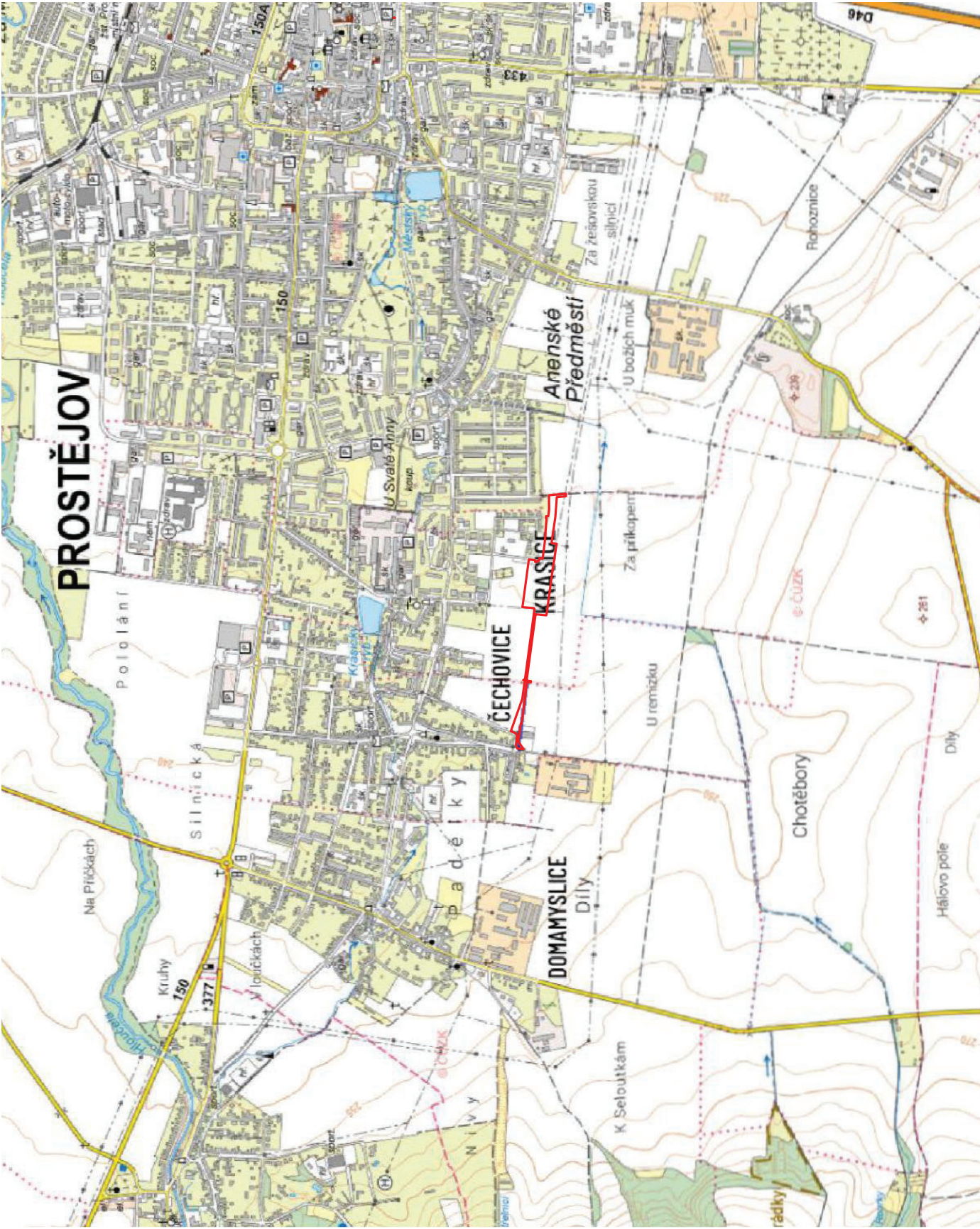
### ČECHOVICE U PROSTĚJOVA

Zájmové území zahrnuje část intravilánu a extravilánu Čechovic u Prostějova. Na západním okraji území se nachází drobné prostranství s božími muky z konce 18. století a vzrostlou lipou. V bezprostřední blízkosti kulturní památky je situována nevzhledná trafostanice, která negativním způsobem ovlivňuje kulturní a sakrální kvalitu místa. Lemy prostranství jsou využívány k parkování, jsou zde umístěny také kontejnery na tříděný odpad, což dále přispívá k znehodnocení charakteru místa s kulturním významem. Centrální část zájmového území tvoří plocha trojúhelníkového půdorysu, jež je v současnosti využívána jako orná půda. Celým územím prochází cesta vedoucí do Krasic zčásti zpevněná asfaltem, která dále v krajíně funguje už jen jako zatrávněná. Na jižním okraji cesty se nachází staré polbrozpadlé stromořadí, které je částečně obnoveno výsadbou mladých ovocných dřevin. Stromořadí propojuje katastry Čechovic a Krasic.

### KRASICE

Zájmová plocha rozkládající se v katastru Krasic je převážně využívána jako orná půda. Západní hranici tvoří liniová výsadba keřů podél polní cesty, jež napříč protíná území. Severního okraje území se dotýká prostor vymezený jako rezerva pro místní hřbitov s nedávno založeným sadem a lipovou alejí. Dále je severní hranice vymezena zástavbou rodinných domů. Západní hranici území tvoří ne-zpevněná polní cesta.

Celým územím procházejí inženýrské sítě - stožáry s vedením vysokého a nízkého napětí, podzemní vedení vysokého napětí a komunikační kabely. Okrajové pak vodovod, kanalizace a plynovod.



# FOTODOKUMENTACE ŘEŠENÉHO ÚZEMÍ

## ČECHOVICE U PROSTĚJOVA



## KRASICE







# NÁVRHOVÁ ČÁST

---

Tato studie navazuje na principy stanovené Územní studií Jižní prsteneč, Gogolák a Grasse, 2018. Navrhuje řešení pro III. etapu budování zeleného prsteneč kolem Prostějova. Cílem je poskytnout místním obyvatelům možnosti pro rekreaci v příměstské krajině a adaptovat krajinu na již probíhající klimatické změny pomocí vytváření společenstev s převládající přírodě blízkou skladbou. Tato studie čerpá také z principů využitých v předchozích etapách a navazuje na ně.

## POPIS NAVRHOVANÉHO ŘEŠENÍ - ČECHOVICE U PROSTĚJOVA

### ÚPRAVA PROSTRANSTVÍ S BOŽIMI MUKY

Úprava prostranství s božími muky zahrnuje vyčištění prostoru od nepatřičných prvků, jejichž přítomnost není adekvátní vzhledem k charakteru místa. Navrhováno je vymístění stávajících kontejnerů. V ideálním případě by byl navrhnut také přesun trafostanice, který však v současnosti není možný. Cílem návrhu je také parkování, čehož bude docíleno rozšířením travnaté plochy směrem k vozovce a umístěním vyvýšeného obrubníku. Důraz je kladen na zachování vzrostlé lípy, v jejímž kořenovém prostoru je navrženo opatření proti zhutnění. Pod lípou je navrhováno posezení.

### NÁVRH PROSTRANSTVÍ PRO VENKOVNÍ AKTIVITY DĚTÍ A DOSPĚLÝCH

#### - CESTNÍ SÍŤ A FUNKČNÍ ČLENĚNÍ

Na hranici intravilánu Čechovic je navrhováno prostranství sloužící jako hřiště pro děti a dospělé. V území je navrhována cestní síť napojující se na pátevní komunikaci, jež prochází celým řešeným územím. Cestní síť v rámci prostranství vymezuje jednotlivé zatrávněné plochy sloužící k hernímu či sportovnímu využití. Návrh jedné plochy zahrnuje umístění dvou fotbalových branek v rámci volně zatrávněné plochy, která může být jinak libovolně využívána. V rámci druhé plochy je navrhováno hřiště s workoutovými prvky. Vedle hřiště je navrhována plocha pro retenci vody.

#### - VEGETACE A TERÉNNÍ ÚPRAVY

Prostor je ze severu a západu lemován keřovou clonou, která je v případě severní hranice doplněna navíc o ovocné stromořadí. Navrhované stromořadí navazuje na staré stromořadí propojující Čechovice a Krasice, které bylo nedávno doplněno o nové jedince. Návrh počítá s prodloužením linie stromové výsadby až k parkové části Krasic, kde stromořadí končí. Podél stávajícího stromořadí je navrhována dosadba skupin stromů a keřů, která bude fungovat jako protierozní opatření a poskytne útočiště ptactvu a zvěři. Centrální část prostoru tvoří skupina 4 lip. Jedná se o prvek, jenž se opakuje i v části návrhu na území Krasic. Návrh se zabývá také terénní úpravou, konkrétně pracuje s modelací v podobě kopečku, který je možné využít jako herní prvek. Na vyvýšeninu navazuje sníženiny sloužící k retenci vody.

#### - MATERIÁLY A MOBILIÁŘ

Zvolené druhy materiálů a mobiliáře vychází z charakteru lokality. Jedná se o území za hranicí intravilánu navazující na intenzivní zemědělskou krajinu. Zvolené materiály a barvy jsou přírodní, zapadající do organického řešení prostoru. Zvoleným materiálem cest určených pro pohyb pěších je štěrka. Cyklostezka bude asfaltová s lemem z dvou řad žulových kostek. Mobiliář v podobě laviček a posedových klád je dřevěný, v přírodně barvě dřeva. Ve stejném duchu jsou navrhovány také herní prvky. V prostoru jsou vyhrazeny lokality pro umístění dřevěných soch.

## POPIS NAVRHOVANÉHO ŘEŠENÍ - KRASICE

### NÁVRH PARKU

#### - CESTNÍ SÍŤ A FUNKČNÍ ČLENĚNÍ

Na páteřní komunikaci sloužící pěším a cyklistům se v Krasicích napojují trasy vedlejší, z nichž některé vytvářejí vycházkové okruhy sloužící především obyvatelům z užšího okolí. Plochy vymezené cestami mají různé funkce. Navrhovány jsou oblasti pro přirozenou sukcesy a retenci vody, volné plochy s parkovým trávníkem pro libovolné venkovní aktivity, loučka určená k venčení psů a sad ze starých odrůd ovocných stromů doplněný o naučné prvky. K cestní síti se váží 4 pobytové plochy s mobiliářem umožňující zastavení a odpočinek na cestě.

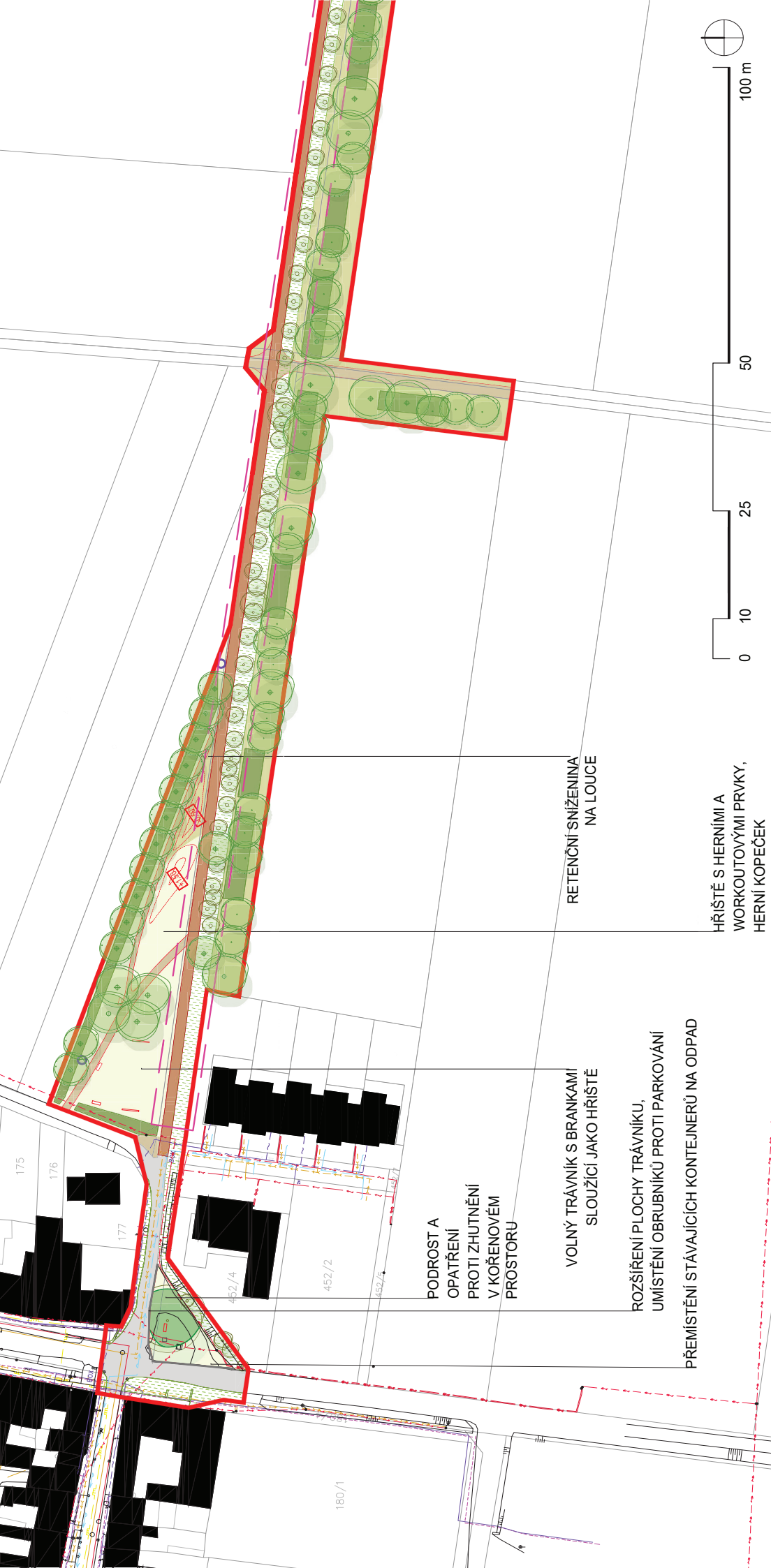
#### - VEGETACE A TERÉNNÍ ÚPRAVY

Koncept vegetace řešeného území v Krasicích je založen na střídání ploch s parkovým a lučním trávníkem a využívání různých stupňů intenzity zastínění v závislosti na hustotě výsadeb dřevin. Procházející pak může volit mezi cestou pod korunami stromů či cestou otevřenější a prosluněnější. Území je od okolní zemědělské krajiny odcloněno liniovými výsadbami keřů a stromů, které na jižní hranici slouží zároveň jako protierozní prvek. V území dochází také ke změně terénní konfigurace, kdy jsou navrhovány mělké vyhloubeniny umožňující retenci vody a vyvýšeniny, které je možné využít jako herní prvky nebo vyhlídkové body.

#### - MATERIÁLY A MOBILIÁŘ

Materiály a barvy byly zvoleny na základě stejných východisek jako v případě Čechovic. Zvoleným materiálem cest pro pěší je štěrk. Cyklostezka bude asfaltová s lemem z dvou řad žulových kostek. Cesta v sadu je navrhována z žulových šlapáků. Pobytové plochy jsou z mechanicky zpevněného kamenu. Mobiliiář v podobě laviček a piknikových stolů, posedových klád, stojanů na kola a košů je dřevěný, v příroze barvě dřeva. V prostoru jsou také vyhrazeny lokality pro umístění dřevěných soch.





### Legenda

STAV	NÁVRH
	hranice řešeného území
	hranice KN
	čísla parcel
	budovy
	polohopis
	výškopis
	koridor trasy cyklostezky dle ÚP
	koridor přeložky VN dle ÚP

### ZPEVNĚNÉ PLOCHY

	štěrk
	chodník - štěrk
	chodník - mechanicky zpevněné kamenivo
	kůra
	zatravněná cesta
	asfalt
	šlapáky z dubových prachů
	vyvýšený obrubník

### VEGETACE

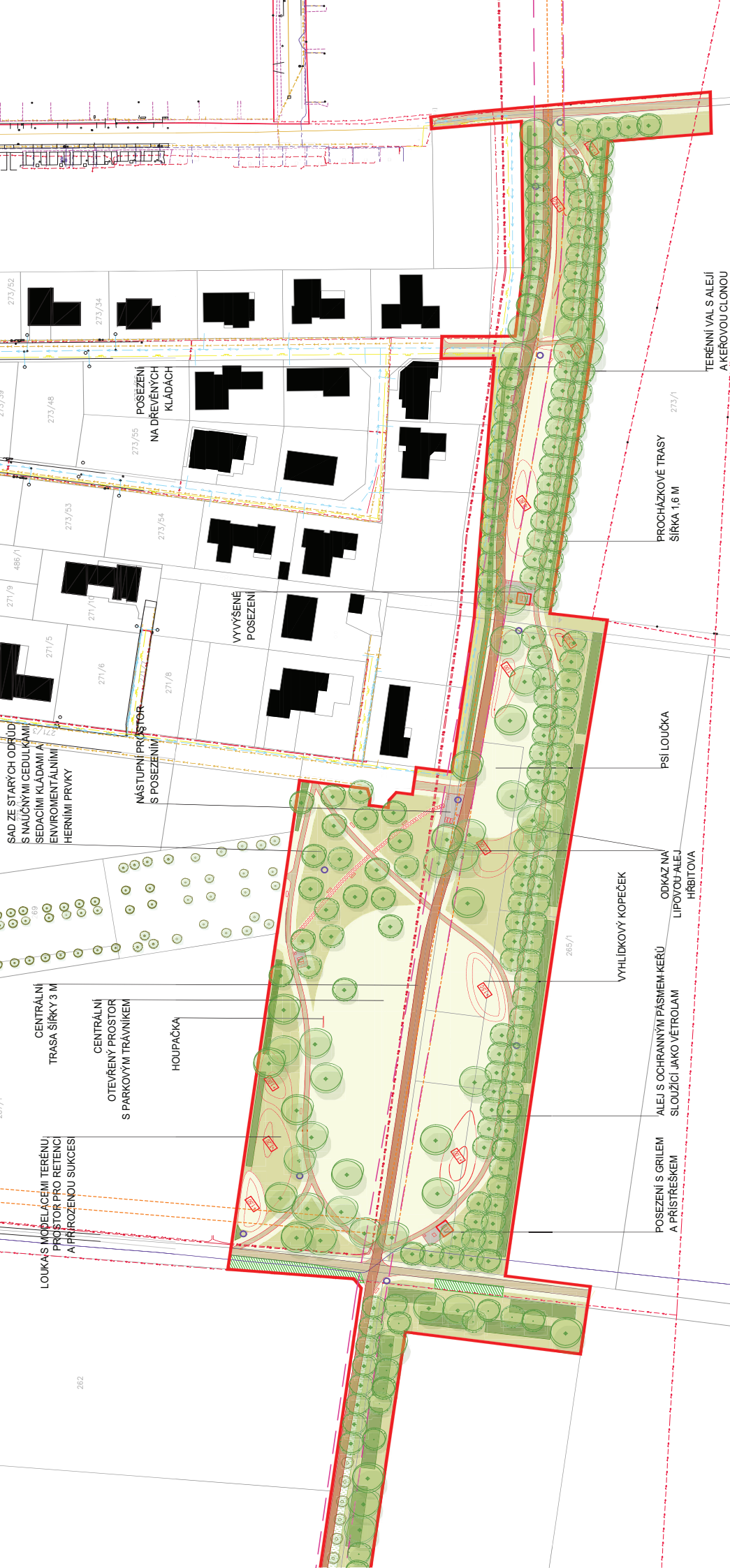
	omá půda
	travnatá plocha - směs parková
	travnatá plocha - směs luční
	podrost
	strom listnatý
	strom ovocný
	strom jehličnatý
	skupina keřů

### MOBILIÁŘ

	lavička
	sedací lásky
	posezení s piknikovým stolem
	koš
	grill
	přístřešek
	stojany na kola
	herní brána
	houpačka
	místo pro umístění sochy

### Legenda inženýrských sítí

STAV	NÁVRH
	komunikační síť
	vedení vysokého napětí - nadzemní
	vedení nízkého napětí - nadzemní
	vedení vysokého napětí - podzemní
	vedení nízkého napětí - podzemní
	plynovod
	vodovod
	kanalizace



### Legenda

STAV	NÁVRH
	hranice řešeného území
	hranice KN
	čísla parcel
	budovy
	polohopis
	výškopis
	koridor trasy cyklostezky dle ÚP
	koridor přeložky VN dle ÚP

### ZPEVNĚNÉ PLOCHY

	šterk
	chodník - šterk
	chodník - mechanicky zpevněné kamenivo
	křtva
	zatravněná cesta
	asfalt
	šlapáky z dubových prachů
	vyvýšený obrubník

### VEGETACE

	orná půda
	travnatá plocha - směs parková
	travnatá plocha - směs luční
	podrost
	strom listnatý
	strom ovocný
	strom jehličnatý
	skupina keřů

### MOBILIÁŘ

	lavička
	sedací křídly
	posezení s piknikovým stolem
	koš
	grill
	přístřešek
	stojany na kola
	herní brána
	houpačka
	místo pro umístění sochy

### Legenda inženýrských sítí

STAV	NÁVRH
	kommunikační síť
	vedení vysokého napětí - nadzemní
	vedení nízkého napětí - nadzemní
	vedení vysokého napětí - podzemní
	vedení nízkého napětí - podzemní
	plynovod
	vodovod
	kanalizace





| referenční ukázky altánů



| dřevěné herní prvky pro děti



| houpačka



| dřevěné workoutové prvky pro dospělé



| děti





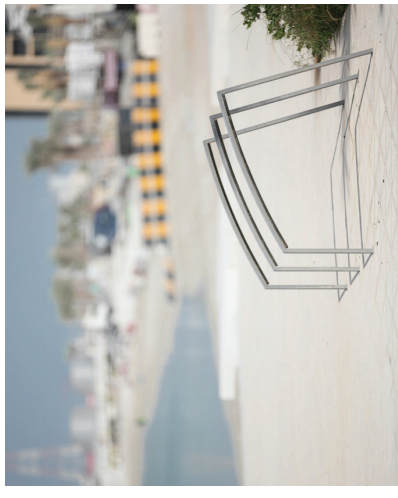
| piknikové sety



| posedové klády



| stojany na kola



| lavičky s opěrkami



| odpadkový koš



| mlatové chodníky



| asfaltová cyklostezka s lemem z žulové kostky

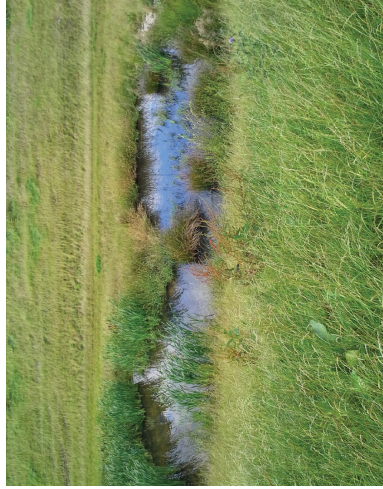


| štěpka pro dopadové plochy herních prvků

REFERENČNÍ OBRAZKY - TERÉNNÍ ÚPRAVY



| terénní prohlubně - zadržování vody



| kopečky



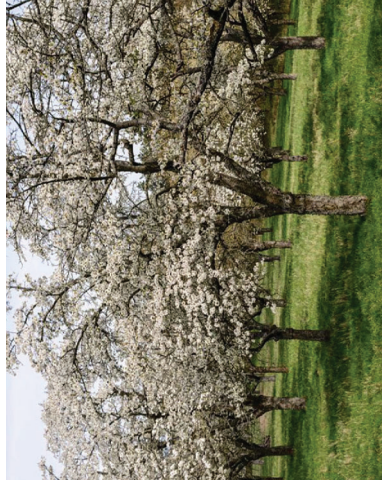
## REFERENČNÍ OBRÁZKY - VEGETACE



| dvě lípy jako brána do parku



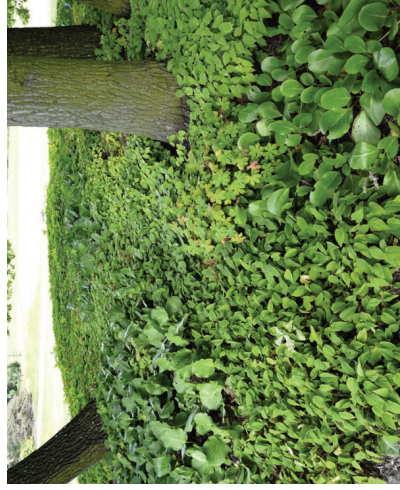
| pásy/skupiny keřů



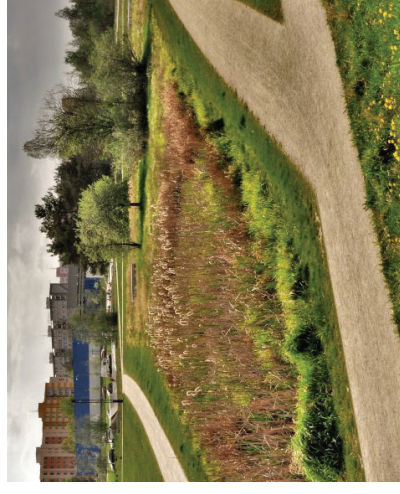
| ovocný sad



| genofondový sad



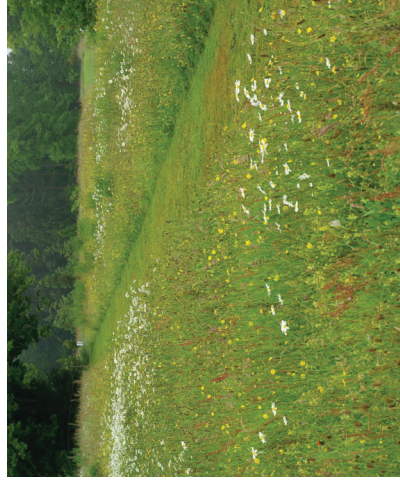
| podrost pod lipou u božích muk



| sukcesní zóna



| hromádky větví pro hmyz



| luční trávník z regionální směsi



| parkový trávník