



**Revitalizace lokality  
bývalých Jezdeckých kasáren  
v Prostějově**

Katalog k architektonické soutěži

# Revitalizace lokality bývalých Jezdeckých kasáren v Prostějově

## Urbanisticko-krajinářská soutěž

Katalog výstavy

### Zadavatel:

Statutární město Prostějov

### Organizátor soutěže:

Odbor územního plánování a památkové péče ve spolupráci  
s Odborem rozvoje a investic a Odborem dotací a veřejných zakázek  
Magistrátu města Prostějova

Prostějov 2023



Editoři: Ing. Pavlína Řmotová, Ing. Václav Lužný  
Obálka a grafická úprava: MgA. Jiří Ďuriš, Střední škola designu a módy, Prostějov  
Tisk: GRAPO, s.r.o., Šlechtitelů 583/1, 779 00 Olomouc - Holice  
Náklad: 150  
Prostějov 2023  
Statutární město Prostějov 2023



# Obsah

<b>Úvodní slovo – Ing. arch. David Mikulášek</b>	07
<b>Předmět soutěže</b>	08
<b>Podmínky soutěže</b>	09
<b>Popis řešeného území</b>	10
<b>Soutěžní porota, termín, ceny</b>	12
<b>Oceněné návrhy</b>	
1. cena - Ing. Romana Michalková	14
2. cena - Atelier GAIA - krajinářská architektura s.r.o.	24
3. cena - Ing. Tomáš Pilař	30
Odměna poroty - MAAUS s.r.o.	36
<b>Neoceněné návrhy</b>	
Atelier per partes s.r.o.	44
Bauhanz s.r.o.	50
LAPY Zahradnictví s.r.o.	56
Ing. arch. Anna Laubová	62

## Úvodní slovo Ing. arch. David Mikulášek

Téma brownfieldů je v současném městě velmi aktuální i v souvislosti s tendencemi nerozšiřování zástavby do krajiny ale naopak, o jejím zahušťování. Ovšem i zahušťování města má svoje limity, které jsou přímo závislé na míře kvality nově vznikajícího prostředí. Proto je velmi pozitivní přístup municipality, která věnovala přiměřený, přesto velkorysý prostor na vybudování veřejného prostranství – parku, jenž bude sloužit nejen pro nově vznikající zástavbu, ale celou městskou část.

Soutěže se zúčastnilo 8 soutěžících, kteří nabídli širokou škálu možností, z nichž pak porota po celodenním hodnocení jednomyslně vybrala vítěze, jehož návrh nejlépe naplnil zadání soutěže. Přitom se jedná o řešení ekonomické a realizovatelné, pracující s několika relativně jednoduchými prvky – pohledová osa, terénní vlny, rastr stromů – díky nimž autoři docílili velmi vyváženého, jasného a v konečném důsledku i velkorysého výsledku přinášejícího současným i budoucím obyvatelům novou kvalitu prostoru a v budoucnu i tolik potřebný stín stromů a příjemné mikroklima.

Doufejme tedy, že k založení parku dojde tak rychle, jak to jen bude možné a veřejnost bude mít možnost užívat kvalitní prostředí v tomto dosud nedostupném a nevyužívaném místě.

Ing. arch. David Mikulášek  
Předseda poroty



## Předmět soutěže

**Předmětem soutěže je vypracování urbanisticko-krajinářského řešení lokality bývalého areálu Jezdeckých kasáren v Prostějově.**

Území je vymezeno ulicí Jezdecká, Botanickou zahradou Petra Albrechta, stávajícími bytovými domy a jejich zahradami. Součástí řešení bude návrh veřejných prostranství a jejich návazností na stávající a plánovanou urbanistickou strukturu městské části. Cílem soutěže je vytvoření parku nebo parkově upravených ploch, které budou sloužit zejména obyvatelům okolních stávajících i nově navržených domů.

Celková plocha řešeného území je 4,27 ha. Centrální území bude v následujících krocích zpracováno do dalších stupňů projektové dokumentace, zahrnuje 1,12 ha. Vlastníkem všech pozemků v řešeném území je statutární město Prostějov.

Předpokládaná hodnota investiční akce – centrálního parku činí 24 780 000,00 Kč bez DPH.

Jednofázová otevřená urbanisticko-krajinářská projektová soutěž o návrh.



## Podmínky soutěže

**Podmínky soutěže byly zadavatelem stanoveny v následujících bodech:**

- Návrhové řešení veřejného prostranství lokality bývalých jezdeckých kasáren. Stěžejní je řešení centrální parkové plochy mezi navrhovanými bytovými domy (dle Zastavovacího plánu s regulativy na ulici Jezdecká v Prostějově);
- respektování navrhované uliční čáry (dle Zastavovacího plánu s regulativy na ulici Jezdecká v Prostějově);
- zachování dopravního řešení ulice Jezdecká v jejím stávajícím umístění;
- pěší prostupnost do Botanické zahrady Petra Albrechta;
- reakce na aktuální potřebu adaptace na klimatickou změnu ve městech;
- ekonomická udržitelnost návrhového řešení.

Součástí zadání byly také upřesňující podmínky, které byly uváděny jako doporučující. Centrální plocha by dle těchto podmínek měla mít klidný, bezpečný, parkový charakter. Návrhové řešení by mělo vytvářet dostatek možností pro trávení času všech věkových skupin a podporovat tvorbu mezilidských vztahů. Měla by zde být možnost kulturního a sportovního vyžití. Přání a požadavky samotných občanů byly zaznamenány ve výsledcích z dotazníkového šetření. Návrh by měl počítat se začleněním budovy jízdárny do celkového řešení. Stejně tak by návrh měl řešit i prostor botanické zahrady. Doporučující je také libovolným způsobem odrazit zajímavou historickou stopu, umístit do prostoru umělecká díla nebo vodní prvky. Návrh by měl zahrnovat řešení materiálů, vegetace, mobiliáře, osvětlení a hospodaření s dešťovou vodou. Pravidelnou následnou údržbu nového prostranství bude zajišťovat Odbor správy a údržby majetku města Magistrátu města Prostějova. Z toho důvodu je žádoucí, aby návrh respektoval požadavek na co možná nejméně náročné řešení následné péče.

# Popis řešeného území

Řešené území se nachází v jihovýchodní části Prostějova, 10 minut pěšky od centra města. Areál je vymezen rozvolněnou zástavbou bytových a rodinných domů a botanickou zahradou Petra Albrechta. Jezdecká kasárna byla založena roku 1891 jako náhrada za staré kasárna, která stála na náměstí T. G. Masaryka. Ta byla zbourána na počátku 20. století kvůli stavbě nové radnice. V areálu se nacházelo 13 budov a vojenským účelům sloužila až do počátku 21. století. Hlavní objekt kasáren byl zbourán v roce 2016, posledním objektem připomínající vojenskou historii je budova jízdáren, na severní straně řešeného území.

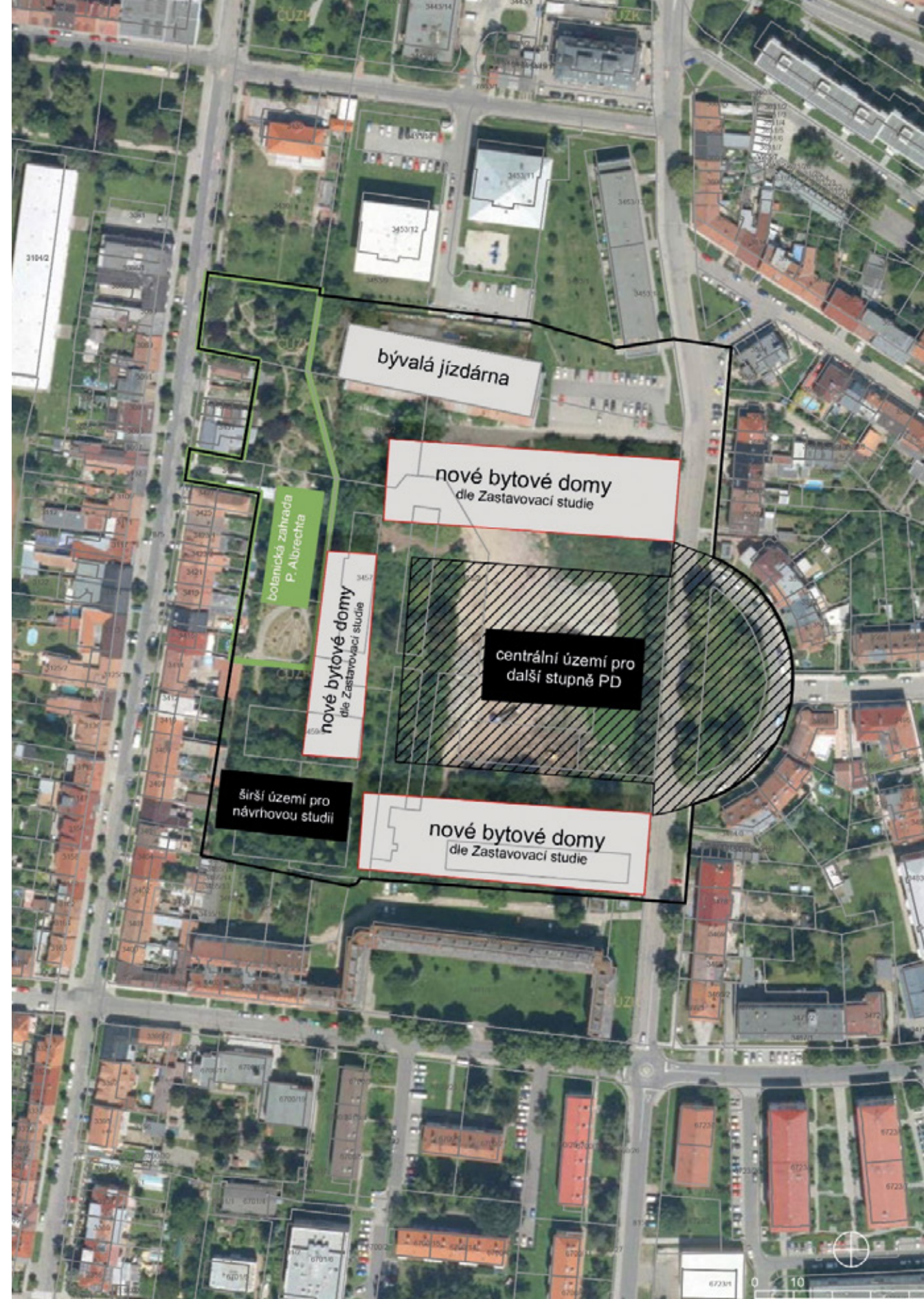
Většina plochy bývalých kasáren je dnes nevyužívaná a je nepřístupná veřejnosti. Část území slouží jako sklad stavebního materiálu (včetně budovy Jízdáren). Opuštěný areál postupně zaplňují náletové dřeviny jako topoly, břízy, vrby nebo pajasany. Na severní straně se nachází hodnotné vzrostlé duby, podél ulice Jezdecká se nachází stromořadí borovic. Tuto ulici také lemují na druhé straně stromořadí lip a výsadba parkových dřevin jako jeřolíny, javory nebo buky.

Areál bývalých jezdeckých kasáren je evidován v Národní databázi brownfieldů Czechinvest ev. č. 451.

Lokalita má velký potenciál ke vzniku kvalitního bydlení v centru města s velmi dobrou dopravní dostupností a vybavení službami jako jsou školy, školky, obchody, restaurace nebo sportoviště.

Na tuto lokalitu byl zpracován Zastavovací plán s regulativy na ulici Jezdecká v Prostějově (knesl kynčl s.r.o. 2020), který v areálu navrhuje výstavbu sedmi bytových domů s centrálním parkovým prostorem. Dodržení plánu bylo zadavatelem upřednostňováno.

V západní části území se nachází Botanická zahrada Petra Albrechta, která je otevřena veřejnosti. Vstup do botanické zahrady se nachází na ulici Lidická, od areálu kasáren je oddělena plotem. Vedení zahrady by uvítalo její prostorové rozšíření a alternativu k zalévání rostlin pitnou vodou.



# Soutěžní porota, termíny, ceny

## POROTA

### Řádní členové poroty - nezávislí:

Ing. arch. David Mikulášek  
Ing. Štěpánka Endrle  
Ing. arch. Petr Velička

### Řádní členové poroty - náhradník:

Ing. arch. Luboš Klabík

### Řádní členové poroty - závislí:

Mgr. František Jura, primátor statutárního města Prostějova  
Ing. Jiří Rozehnal, náměstek primátora statutárního města Prostějova

### Náhradníci poroty - závislí:

Ing. arch. Jan Mlčoch, městský architekt Prostějova,  
vedoucí Odboru územního plánování a památkové péče  
Ing. Tomáš Blumenstein, radní statutárního města Prostějova

### Přizvaní odborníci:

Ing. Martina Cetkovská  
Ing. Pavlína Řmotová  
Doc. Ing. Lukáš Štefl, Ph. D

Ing. Václav Lužný – sekretář a přezkušovatel soutěže  
RNDr. Bc. Roman Sedláček – administrátor soutěže  
Alexandra Ptáčková – asistentka sekretáře

## TERMÍNY SOUTĚŽE

Vyhlášení soutěže  
15. 12. 2022

Lhůta pro odevzdání návrhů  
14. 3. 2023

Hodnotící zasedání poroty  
23. 3. 2023

Schůze rady města, na které byly výsledky soutěže schváleny  
28. 3. 2023

Výstava vítězných návrhů  
20. 6. – 31. 7. 2023

## CENY

1. Cena	190 000 Kč
2. Cena	130 000 Kč
3. Cena	80 000 Kč
Odměna poroty	50 000 Kč



# 1. cena – Ing. Romana Michalková

**SPOLUAUTOŘI - Ing. arch. Adéla Chmelová, Ing. Eliška Olšanská, Ing. Olga Lebedeva**

## ANOTACE

Park, kde se nenudím, ale kde se také mohu skrýt a být sám sebou. Park, který spojuje. Spojování různých zájmových a věkových skupin, ale i propojování fyzické v rámci struktury města. Nabídka aktivit pro trávení volného času všech obyvatel. Skrytá místa v zeleni pro dětské dobrodružné výpravy. Místo klidné procházky a odpočinku na slunci i ve stínu. To je místo bývalých kasáren.

## HODNOCENÍ POROTY

Návrh vyhověl soutěžním podmínkám, nebyl úplný, ale byl hodnotitelný. Návrh je ekonomicky dlouhodobě udržitelný a velmi dobře realizovatelný. Dle názoru poroty autoři svým návrhem nejlépe naplnili zadání soutěže. V rozsahu řešeného území navrhli celistvý funkční park, jehož prostor komponují pomocí práce s terénem v kombinaci s výsadbou rastru stromů. Navržený park i vhodně reaguje na urbanistickou strukturu budoucí zástavby lokality. Při užití relativně jednoduchého a účelného prvku pohledové osy vytvářejí samostatný celek, který je na západní části uzavřen plánovaným objektem. Jako jediný tento návrh otevírá druhou východní stranu do ulice Jezdecká a to nejen pohledově. Autoři nelpí na současném borovém stromořadí a vhodně prostor parku uzavírají až stávajícím lipovým stromořadím na východní straně Jezdecké ulice. Diagonální propojky pomocí litého betonu nejsou jen grafickým gestem, ale velmi přirozeně respektují místa vchodů do parku. Dětská hřiště jsou začleněna do terénních modelací a přes jejich mnohost opticky neruší celkovou kompozici parku.

Ekonomická přiměřenost současně s jasnou hranicí parku dává možnost jeho realizace bez ohledu na harmonogram staveb okolních domů. Porota doporučuje alespoň v centrální ose v předprostoru nového západního objektu navázat přímo pokračujícím parterem. Je třeba zvážit organizaci dopravy, zejména zrušení jednosměrnosti komunikace před novým objektem na západní straně. Porota oceňuje průchod přes objekt bývalé jízďárny.

1. cena – Ing. Romana Michalková







Řezopohled podélný m 1:250



Řezopohled příčný m 1:250







## 2. cena – Ateliér GAIA – krajinářská architektura s.r.o.

**SPOLUAUTOŘI - Lucie Langová, M.Sc, Ing.arch. Veronika Hladíková, Ing. Anna Petříková, Ing. Tereza Vařejová, Ing. Vilém. Řiháček, Ing. arch. Lubomír Písařčík**

### ANOTACE

Největším přínosem návrhu je zrušení bariér v území a vytvoření prostupné bezpečné lokality plné aktivit. Nový park se stává přirozeným organickým subcentrem jihovýchodní lokality města. Přidáním další komunikační osy ze severu na jih pomůže k otevření a prostupnosti území. Navíc když podél osy rozkvétají místa plné vyžití.

Eliminací automobilové dopravy kolem hranic parku a její vysunutí směrem za plánované obytné domy, vznikne bezpečná pobytová plocha lákající k setkávání nejen místních obyvatel. Park tak poskytuje bezpečný a komfortní pěší pohyb, který vnímáme jako součást udržitelné městské politiky. Cestní síť spojuje místa nástupů s možnými cíli návštěvníků parku. Návrh nabízí kromě diagonální tranzitní trasy i okružní trasu, ale i šikmé a přímé propojení parkem.

Ze západní strany park uzavírá nová budova komunitního centra s tanečními sály a kavárnou, podporuje severojižní komunikační osu, komunikuje nejen s parkem, ale i botanickou zahradou. V teplém období roku bude kavárna rozšířena o možnost posezení na kryté terase.

Od ul. Jezdecká vstupuje návštěvník na páteřní promenádu pod koruny vzrostlých borovic a prochází k srdci parku - pobytové ploše s mlhovištěm. Odsud pokračuje hlavní pěší trasa směrem k budově jízdárny, kterou naplňujeme novým programem. Pod stávajícími mohutnými duby navrhujeme nový, reprezentativní vstup do botanické zahrady. Botanická zahrada je rozšířena ve své jižní a východní části.

Jako reminiscence původní funkce areálu působí doplněné borovice v půdorysu původní hlavní budovy - pravidelný rastr stromů je v travnaté ploše doplněn výrazným akcentem jarních cibulovin.

Park poskytuje prostor a podporuje různé činnosti - od tichých a hloubavých po hlučné a rušné. Aktivity pro všechny věkové skupiny se prolínají v obvodovém pásu navazujícím na okružní cyklo a pěší komunikaci. Nabízí se zde klidné posezení pod korunami stromů, herní i outdoorové fitness prvky či piknikové posezení uprostřed rozkvetlých trvalkových záhonů. Směrem do středu parku ubývá hustota vegetace, umožňuje tak polyfunkční využití travnaté plochy. Atraktivním prvkem parkové plochy se stává retenční biotop na dešťovou vodu. Voda zde kolísá v závislosti na množství srážek, čistí se v zemním filtru ve středové partii parku. Vodní plocha je doplněna sedacími schody, travnatými svahy a malým pódiem u kavárny.

### HODNOCENÍ POROTY

Návrh vyhověl soutěžním podmínkám, byl úplný a hodnotitelný. Návrh je provozně ekonomicky udržitelný, i když investiční náročnost je diskutabilní, stejně tak provozní udržitelnost vodního prvku. Návrh považujeme za velmi esteticky hodnotný. Vymístěním dopravy mimo řešené území vzniká naprosto bezpečný prostor a velmi úzká vazba mezi bydlením a parkem.

Ekonomicky je velmi náročná stavba komunitního centra, která ale tvoří důležitou součást kompozice. Porota se ale domnívá, že je možné nahradit polyfunkčním objektem s obchodním parterem.

Z pohledu další realizace přináší návrh otazníky ohledně dopravní obslužnosti a řešení právě průčelního objektu.





## 3. cena – Ing. Tomáš Pilař

**SPOLUAUTOŘI - Bc. Berenika Pilařová, Bc. Aneta Čermáková, Bc. Kateřina Behotová, Bc. Kristýna Tesková**

### ANOTACE

Park Jezdecká je nejen novou oázou města, ale hlavně důležitým průsečíkem cest a vazeb v lokalitě. Severojižní osa se napojuje na urbanistický systém města a váže na sebe řadu aktivit – hřiště, parkour, komunitní zahradu, volnočasové centrum v objektu jízdárny nebo centrální otevřenou plochu s variabilním využitím. Plocha funkčně i pohledově navazuje na botanickou zahradu a nese jak edukační, tak ale zejména společenskou funkci.

Park cílí na stav, kdy je „prostorem svých uživatelů“, které přímo zapojuje do života parku.

### HODNOCENÍ POROTY

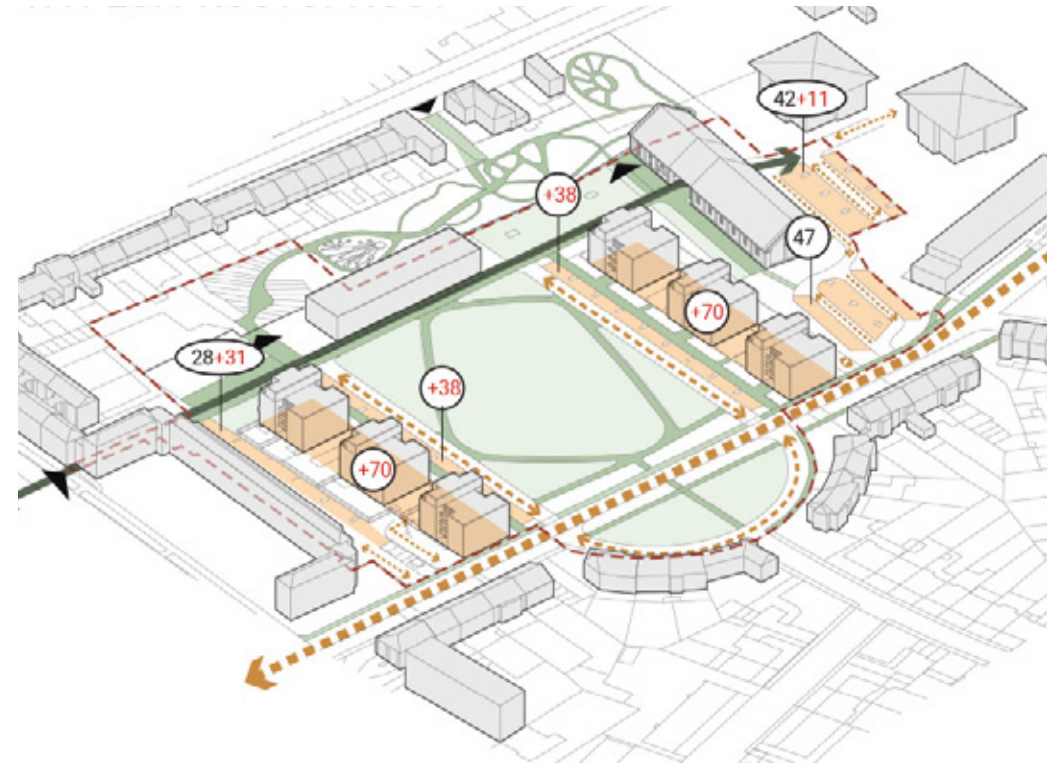
Návrh vyhověl soutěžním podmínkám, nebyl úplný a byl hodnotitelný, ekonomická udržitelnost a jeho realizovatelnost odpovídá zadání. Dopravní a ekonomické řešení je odpovídající. Jako vhodné porota vnímá napojení podzemních garáží sjezdy za domy, což umožňuje vznik obytné zóny kolem parku a také připojení parku k budově při západním okraji.

Tvar cestní sítě v centrální části není dostatečně odůvodněn. Umístění dětského hřiště u ulice Jezdecká je diskutabilní. Negativně je hodnoceno zachování plotu bývalých kasáren. Dobře řešená je vazba na okolí. Jako zajímavý podnět porota vnímá vstup skrze budovu jízdárny. Pozitivně hodnotí také plot u botanické zahrady a využití stávající vegetace.









# Odměna poroty – MAAUS s.r.o.

**SPOLUAUTOŘI - Eva Wagnerová, Miroslava Zadražilová,  
Karolína Wojtek, Jakub Czapek**

## ANOTACE

Kompozice parku je založena na jasné geometrii a osově symetrii, pracuje s kontrastem otevřených prostranství a stíněných míst pod korunami stromů. Vytváří místa s různými charaktery. Prostor parku je vymezen liniemi habrů, centrální pobytová plocha je lemovaná cestou pod korunami kvetoucích sakur. Při ulici Jezdecká je navržen objekt kavárny a zázemí parku, který je volným odkazem na bývalé jezdecké kasárny. Tento hlavní společenský prostor je doplněn o vodní prvek s tematikou koní. Je zde dětské hřiště pro malé i větší děti, workoutové hřiště a pítko.

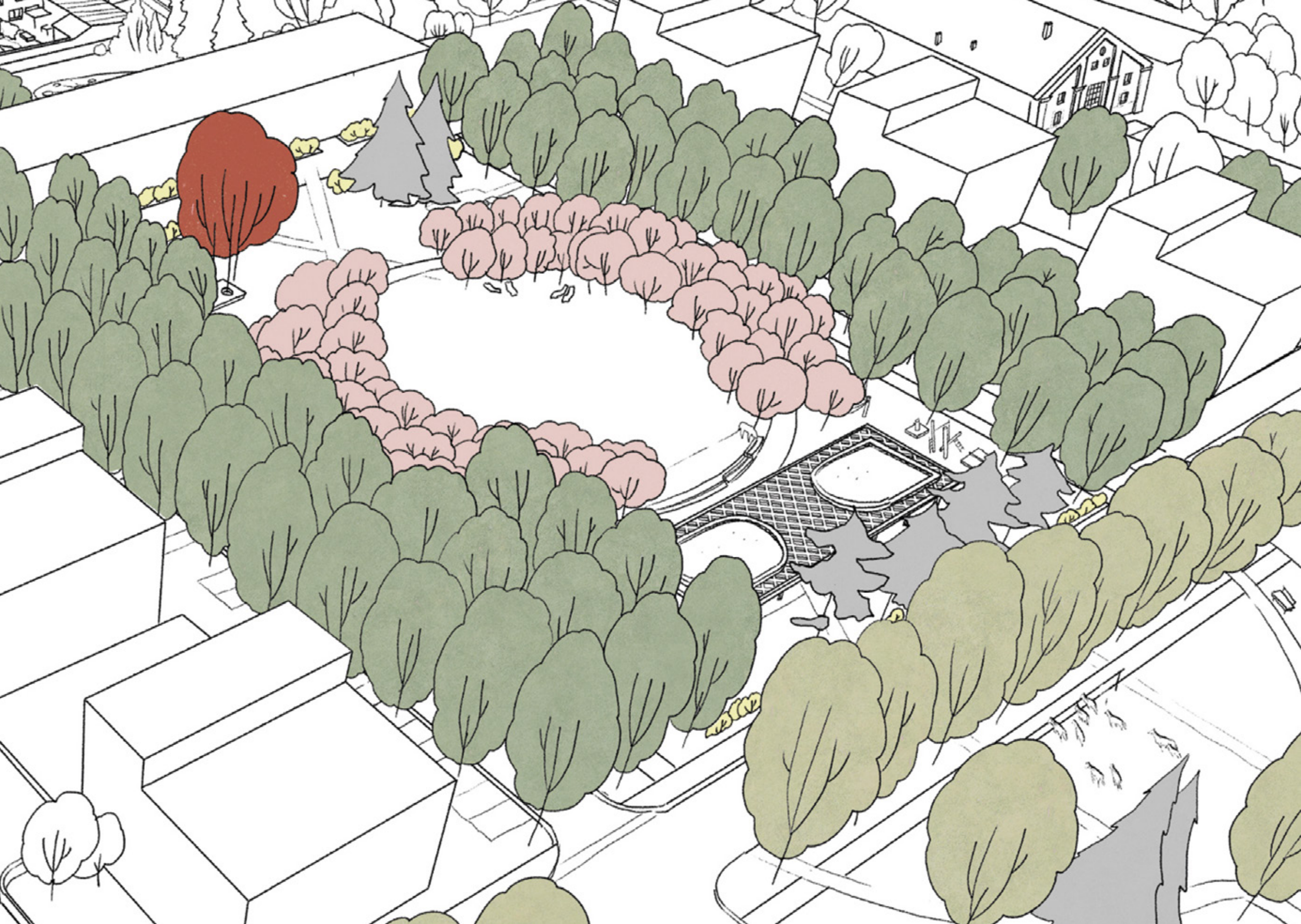
Ve východní klidnější části parku se ve stínu dubů nachází dřevěná pobytová terasa a grilovací místo. Na centrální ploše se mohou konat kulturní a společenské akce. Tematika koní přechází i na západní část parku v podobě uměleckého díla - stáda přibíhajících koní.

## HODNOCENÍ POROTY

Návrh vyhověl soutěžním podmínkám, byl úplný a hodnotitelný; ekonomická udržitelnost a realizovatelnost návrhu je problematická.

Geometricky silný návrh s centrální plochou a výrazným množstvím stromů, což bylo porotou hodnoceno pozitivně. Důležitým prostorotvorným prvkem bylo umístění objektu kavárny, které by ale současně vedlo k výraznému navýšení investičních nákladů a bylo tedy z pohledu ekonomické přiměřenosti vnímáno negativně.









# Neoceněno – Atelier per partes s.r.o.

**SPOLUAUTOŘI - Ing. Daniel Matějka, Veronika Raisiglová, Karolína Vašíňová, Lucie Žižková**

## ANOTACE

Území bývalého areálu jezdeckých kasáren má ambici stát se příjemným veřejným prostranstvím charakteristickým třemi odlišnými atmosférami. Prvním prostorem je park mezi nově navrženými bytovými objekty – charakteristický VOLNOSTÍ A SVOBODOU; druhým je botanická zahrada – území KONTEMPLACE a třetím je nový předprostor budovy jízdárny zaměřený na POSPOLITOST A KULTURU. Pomocí zrušení plotů a zdí a díky propojení ulic Jezdecká a Lidická je území navázáno na město. Navrhované řešení má za cíl definovat kostru území, do které bude možné v budoucnu vkládat další prvky.

## HODNOCENÍ POROTY

Návrh vyhověl, byl úplný a hodnotitelný, ekonomická udržitelnost a jeho realizovatelnost odpovídá zadání.

Jedná se o jednoduchý a realizovatelný návrh. Pozitivně vnímán je návrh pěšího propojení ulice Jezdecká a Lidická včetně nového průčelí objektu Jízdárny. Toto je ovšem řešeno na úkor historické nejcennější části botanické zahrady. Návrh doplňkových pěších tras je formální a neodůvodněný.









# Neoceněno – Bauhanz s.r.o.

**SPOLUAUTOŘI - Ing. arch. Jiří Hanzlík, Ing. arch. Alice Boušková,  
Ing. arch. Matěj Čunát, MgA. Eliška Málková**

## ANOTACE

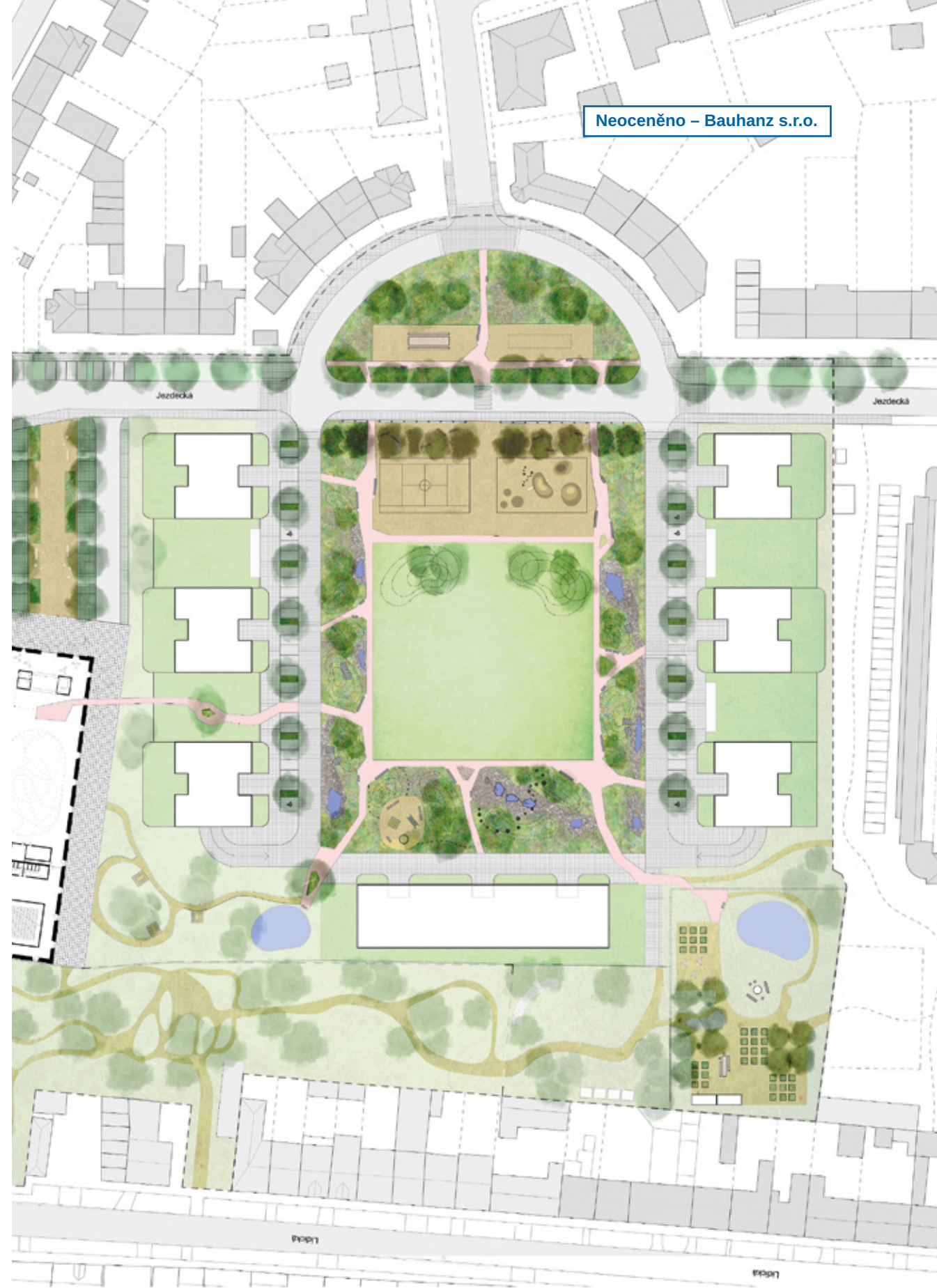
Do stávající urbanistické kompozice definované územní studií vkládáme novou, jasně artikulovanou geometrii, která je místu silným partnerem. Navržená kompozice s centrálním čtvercem je zároveň reminiscencí na nádvoří bývalých jezdeckých kasáren, které je jednou z připomínaných historických stop místa. V těžišti plochy tak vzniká kvalitní pobytová travnatá plocha, která v okolí chybí. Toto místo obklopujeme vegetačním lemem s rozvolněnými výsadbami ruderálního charakteru, čímž v místě zachováváme část současného genia loci městské divočiny.

Vegetační lem je současně nositelem funkce modrozelené infrastruktury, slouží k vsakování vody zachycené jak v ploše, tak na střechách plánovaných budov a skrz vegetaci ke zpětnému výparu a tím k výraznému ochlazení svého okolí. Jako aktivátor řešeného území funguje objekt bývalé jízdárny, kam navrhujeme umístění kavárny, veřejného WC a liniové dráhy. Ta je živým veřejným prostranstvím a její energie se do parku volně přelévá.

## HODNOCENÍ POROTY

Návrh vyhověl, nebyl úplný a byl hodnotitelný, ekonomická udržitelnost a jeho realizovatelnost je diskutabilní.

Porota oceňuje návrh nového řešení předprostoru jízdárny. Návrh využití centrálního prostoru parku je řešen bez výraznější vize - variantní řešení využití prostoru nebylo hodnoceno pozitivně.







# Neoceněno – LAPY Zahradnictví s.r.o.

**SPOLUAUTOŘI - Michal Pytlík, Ing. Zuzana Saňková,  
Ing. arch. Marek Hofman, Ing. arch. Michaela Pekařová,  
Ing. arch. Hana Hofmanová, Ing. Petr Šiřina**

## ANOTACE

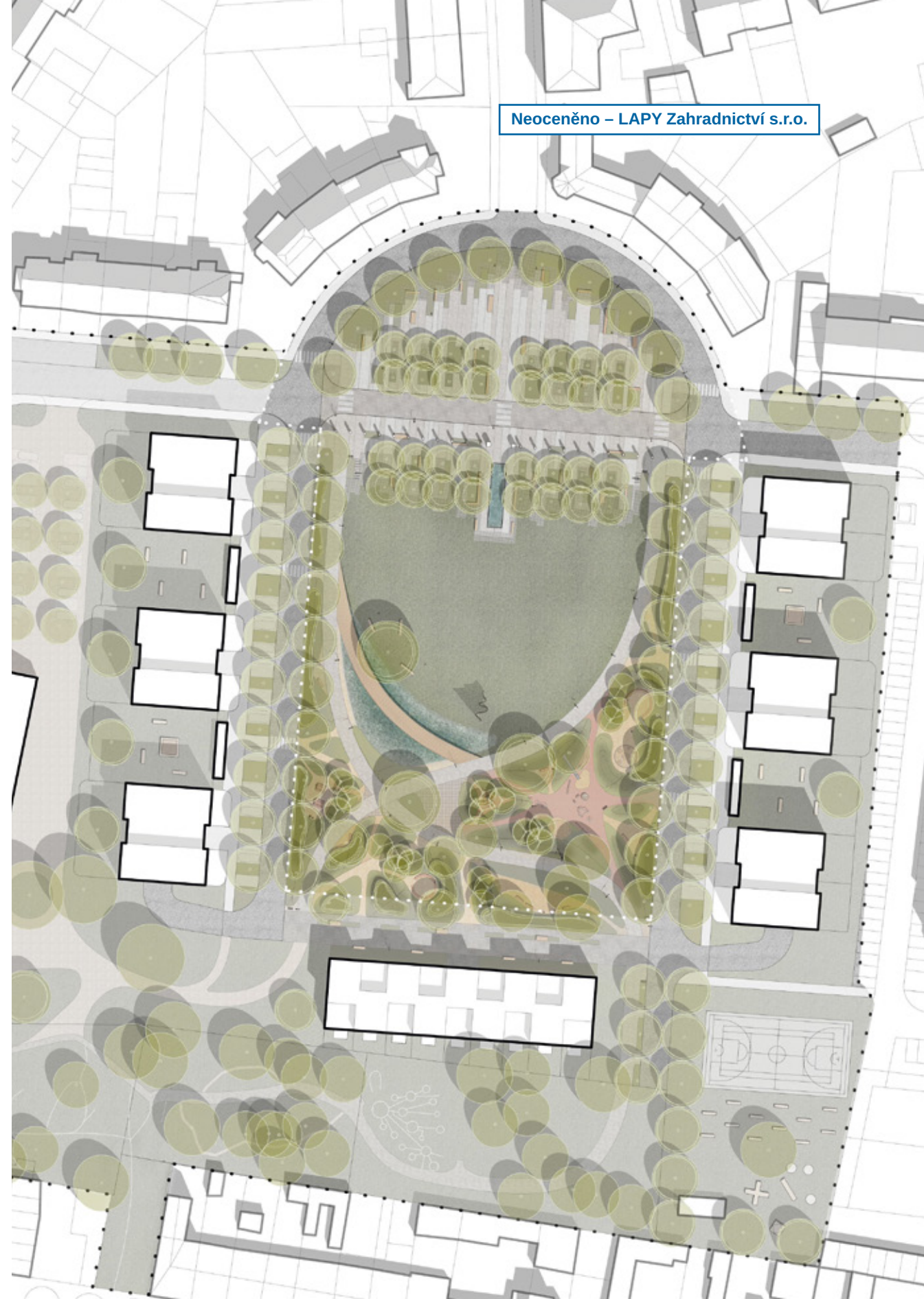
Navrhujeme proměnit v současnosti nevyužité území v novou významnou plochu veřejného prostranství, která díky své pobytové kvalitě a přítomnosti hodnotné zeleně bude lákat k návštěvě i ke každodennímu trávení volného času. Park koncepčně rozdělujeme do tří částí. Každá z těchto částí se od sebe liší charakterem, funkčním využitím, typem použité vegetace i intenzitou údržby. Náš návrh klade důraz na ekologické a udržitelné řešení. Pro realizaci navrhujeme využití různorodých materiálů, které se v současnosti na území nacházejí. Samozřejmostí je také šetrné hospodaření s dešťovou vodou.

## HODNOCENÍ POROTY

Návrh vyhověl, nebyl úplný a byl hodnotitelný, ekonomická udržitelnost a jeho realizovatelnost je diskutabilní.

Kvalitní architektonický návrh hlavní osy parku tvořené ulicí Puškinovou, vodním prvkem (kašnou) a centrální plastikou. Dobrá práce s existující vegetací. Návrh piazzetty není vnímán přínosně – neodpovídá měřítku a potenciálu území. Návrh přírodního vodního prvku může být neudržitelný, architektura západní části parku nereaguje na okolí.

Neoceněno – LAPY Zahradnictví s.r.o.







# Neoceněno – Ing. arch. Anna Laubová

**SPOLUAUTOŘI - Ing. arch. František Laub**

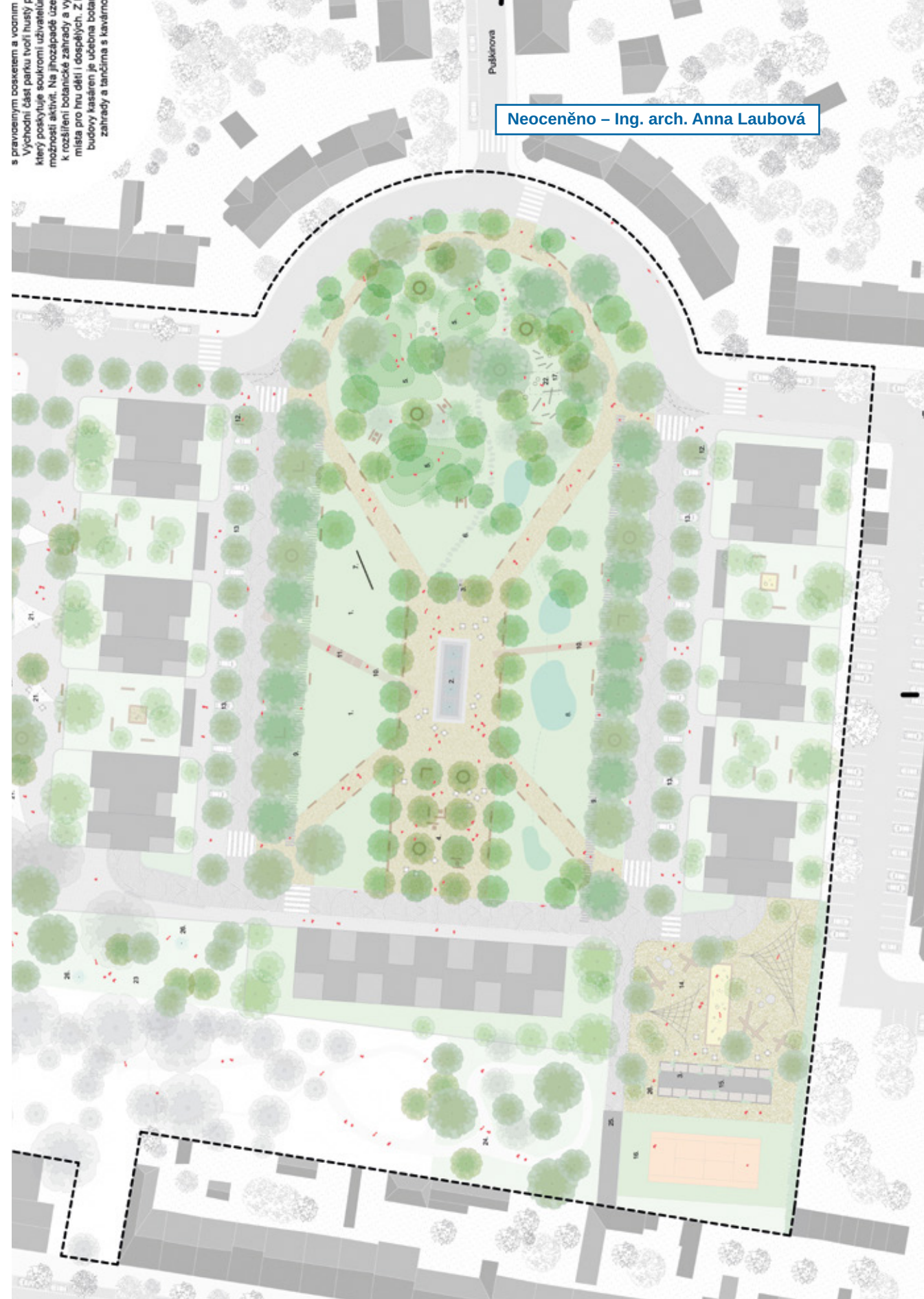
## ANOTACE

Kompozice parku je založena na jasně čitelné geometrii, která prostor nenuceně dělí na několik míst s různými charaktery. Centrální část je formálnější, více zpevněná, s pravidelným bosketem a vodním prvem. Východní část parku tvoří hustý porost, který poskytuje soukromí uživatelům a více možností aktivit. Na jihozápadě území došlo k rozšíření botanické zahrady a vytvoření místa pro hru dětí i dospělých. Z bývalé budovy kasáren je učebna botanické zahrady a tančírna s kavárnou.

## HODNOCENÍ POROTY

Návrh vyhověl, byl úplný a hodnotitelný, ekonomická udržitelnost a jeho realizovatelnost je diskutabilní.

Pozitivně vnímána je práce s modelací terénu. Scelení plochy s velkorýsým návrhem vegetace na úkor zrušení komunikace ulice Jezdecké nepřináší očekávanou přidanou hodnotu, naopak může znamenat zhoršení prostředí pro obyvatele a vlastníky objektů v historické zástavbě.

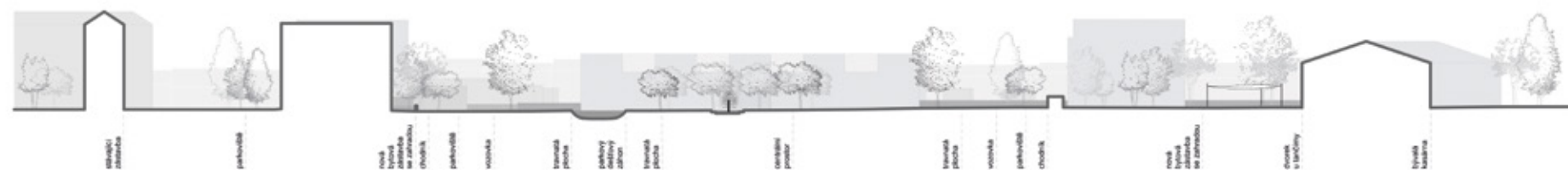




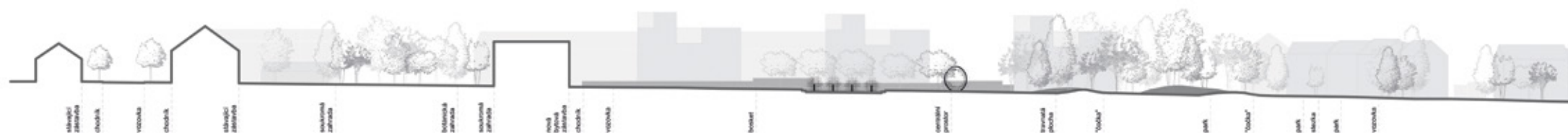




řez A 1:500



řez B 1:500



Editoři: Ing. Pavlína Řmotová, Ing. Václav Lužný  
Obálka a grafická úprava: MgA. Jiří Ďuriš, Střední škola designu a módy, Prostějov  
Tisk: GRAPO, s.r.o., Šlechtitelů 583/1, 779 00 Olomouc - Holice  
Náklad: 150  
Prostějov 2023  
Statutární město Prostějov 2023



