

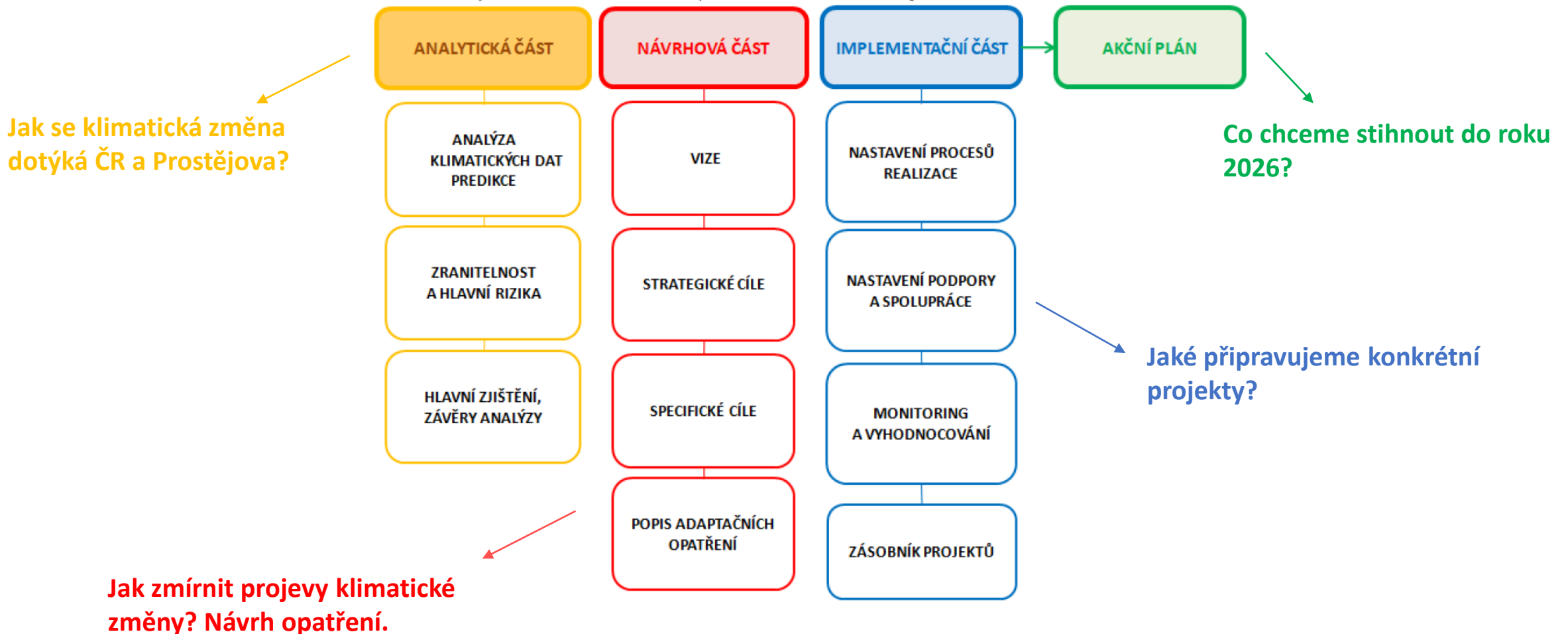


**Jak je Prostějov připraven na klimatickou změnu?**  
**Adaptační strategie na změnu klimatu pro Prostějov**  
**2024**

# AUTORSKÝ KOLEKTIV

- Vznik díky dotačnímu programu „**Bergen – Lepší města pro život**“, Norské fondy, Státní fond životního prostředí České republiky
- **EKOTOXA s.r.o. a Centrum udržitelného rozvoje z. s.:**
  - Ing. Čestmír Kantor
  - Ing. František Jurečka, Ph. D.
  - Bc. Jan Ausficír
  - Mgr. Zdeněk Frélich
  - Mgr. Klára Pavková
  - Ing. Ondřej Tučka
- **Statutární město Prostějov**
  - Ing. Václav Lužný
  - Ing. Pavlína Řmotová
  - Ing. Martina Cetkovská

# OBSAH ADAPTAČNÍ STRAGIE

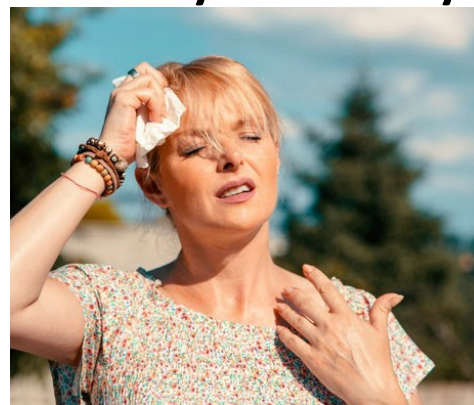


## **ANALYTICKÁ ČÁST**

Jak se klimatická změna dotýká ČR a Prostějova?

# Jak se klimatická změna dotýká ČR?

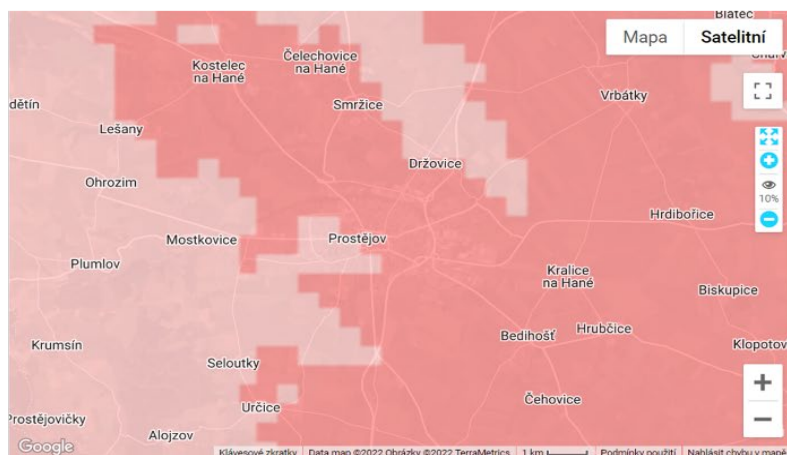
- **Výskyt extrémů počasí** (vlny horka a sucha, méně srážek v letních měsících, méně sněhu a mrazu, tornáda, povodně...)
- Vyšší průměrné **roční teploty vzduchu** (o 1 až 2 °C do 2040 pro Prostějov).
- **Efekt městského tepelného ostrova**
- **Vyšší teplota povrchů v centru města a průmyslových areálech**
- Důležité je vnímat také **kombinaci výše zmíněných jevů**



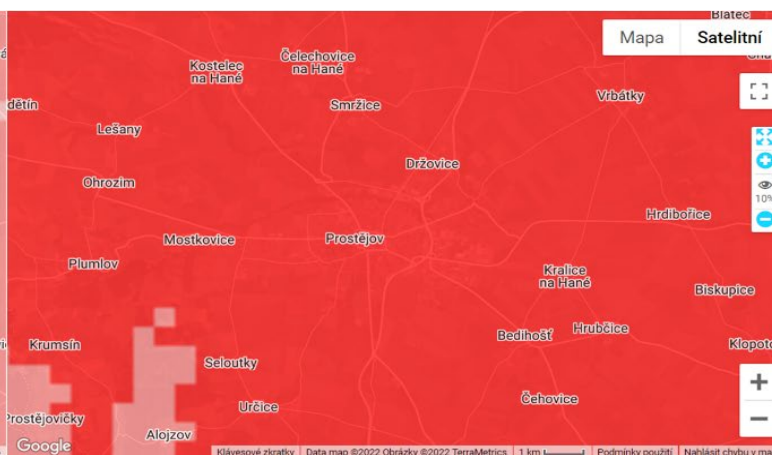
# Jak se klimatická změna dotýká Prostějova?

Průměrná roční teplota vzduchu se do roku 2040 zvýší o **1 – 2 °C**

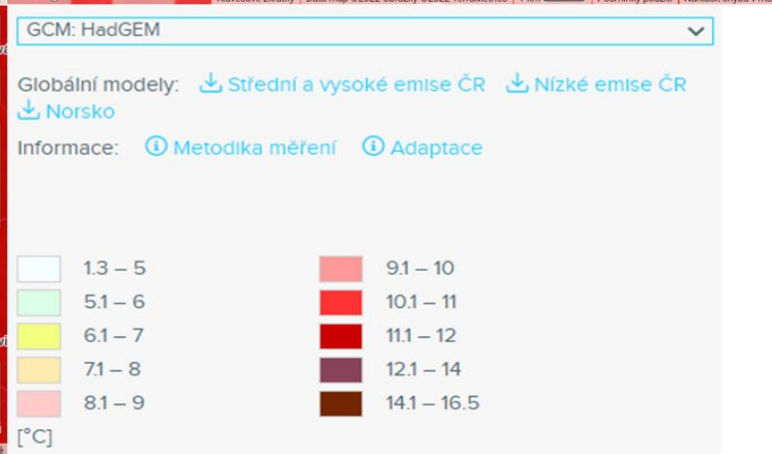
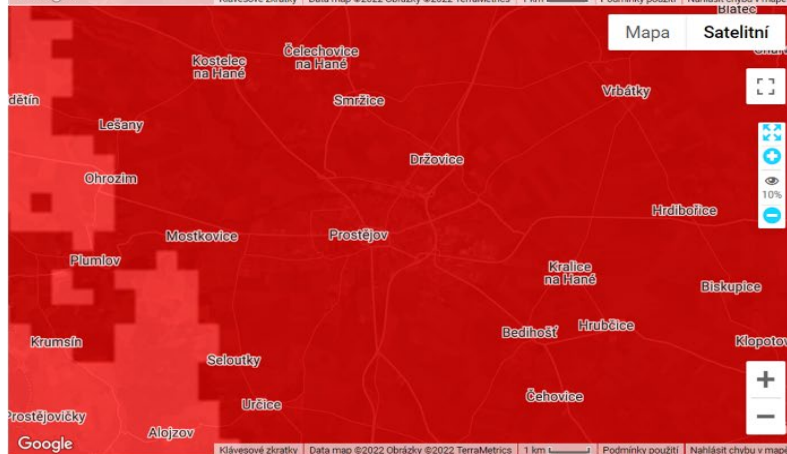
**1981–2010**  
8.1. – 10 °C



**2021–2040**  
10.1 – 11 °C

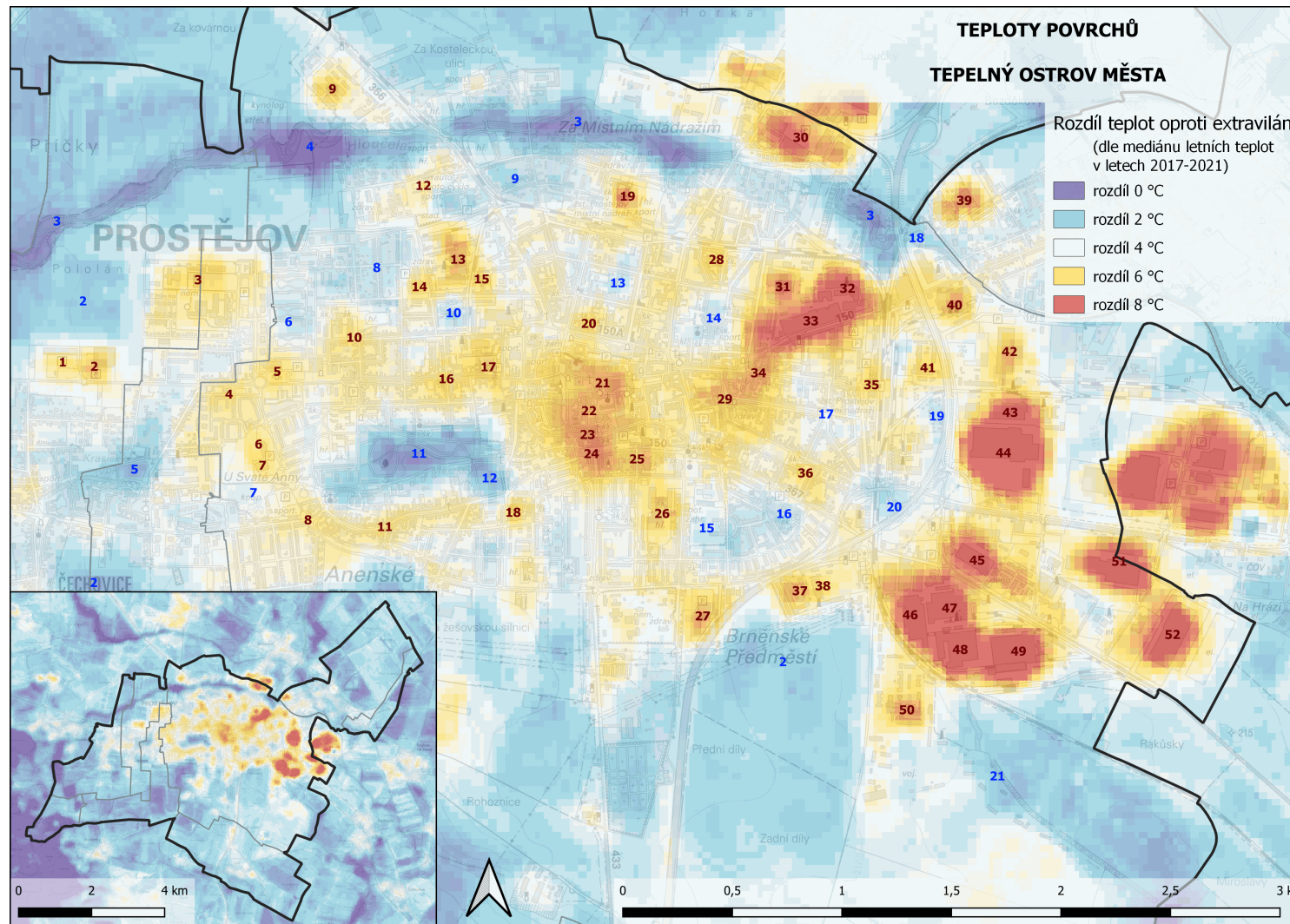


**2041–2060**  
11.1. – 12 °C



# Jak se klimatická změna dotýká Prostějova?

## Tepelný ostrov města



ZDROJE TEPLA	
1	CPI Retail Park
2	Albert Hypermarket
3	nová nemocnice
4	ul. Finská a okolí
5	supermarket Billa a čerpací stanice OMV
6	supermarket Lidl
7	Obchodní pasáž Anděl
8	ul. Kraická u kruhového objezdu
9	Strojírenská společnost - STS s.r.o, zinkovna Signum spol. s.r.o.
10	ul. Melantrichova u ZŠ a MŠ
11	ul. Drozdovice
12	Národní sportovní centrum Prostějov z s., velodrom
13	pekárna PROFROST a.s. (PENAM a.s.)
14	domov seniorů
15	ekologické služby Sezako Prostějov
16	zástavba v okolí křiž. ul. Česká a Rostislavova
17	OC Kubus
18	Autoklub Prostějov z.s., sklenářství Revitalstav s.r.o.
19	ZŠ Edvarda Valenty a přílehlé sportoviště
20	Střední zdravotnická škola
21	nám. T.G.Masaryka u OD v Dukelské braně
22	ul. Uprkova a okolí
23	ul. Komenského u katastrálního úřadu
24	křižovatka ul. Wolkerova a Brněnská
25	ul. Tylava u automyčky
26	sportoviště z gymnázia a ZŠ
27	supermarket Kaufland
28	Fe-MAT Hruban spol.s r.o.
29	křižovatka ul. Jihoslovanská a Trávnícká
30	nákupní park Prostějov
31	kovovýroba ALPER a.s.
32	stavebniny BELTING, autoservis Zdeněk Čechák, Expert elektro
33	průmyslová hala na ul. Vrahovická
34	ul. Svatoplukova u státního archivu
35	železniční hlavní nádraží Prostějov
36	Husovo nám. u SŠ ART ECON
37	stavebniny Mechanika a.s., Automechanika a.s.
38	logistika FTL - First Transport Lines a.s.
39	výroba oděvů Bernhardt Fashion CZ s.r.o.
40	SLADOVNÝ SOUFFLET ČR a.s.
41	pivovar Axiom Brewery
42	bývalý areál OP Prostějov
43	MAIER CZ s.r.o.
44	Toray Textiles Central Europe s.r.o.
45	Strojírny Prostějov, a.s.
46	MUBEA - HZP s.r.o.
47	HŽP a.s.
48	UNICON, spol. s r.o.
49	DT - Výhybkárna a strojírna, a.s.
50	areál Ministerstva obrany
51	Mubea Precision Steel Tubes s.r.o. a Mubea IT Spring Wire s.r.o.
52	Mubea Stabilizer Bar Systems s.r.o.

ZDROJE OCHLAZENÍ	
1	les
2	pole
3	potok Hloučela a doprovodná zeleň
4	Biokoridor Hloučela
5	Krasický rybník
6	sídlíště Hloučela
7	zeleň v Aquaparku Koupelky
8	vnitrobloky v okolí ul. Jana Švermy
9	zelené vnitrobloky v části Za Místním Nádražím
10	zelené vnitrobloky mezi ul. Dykova a Fanderlíkova
11	Kolářovy sady
12	Městský rybník
13	zelené vnitrobloky na ul. Partyzánská a Šafaříkova
14	náměstí Spojenců
15	vegetace mezi ul. Lidická a Jezdecká
16	sídlíště Šárka
17	okolí ul. Trávnícká, Hvězda, Sokolská, Winklerova a Karlov
18	Pivovarský rybník
19	zahradkářská osada
20	vegetace mezi silnicemi D46 a ul. Kralická
21	Malý potůček a doprovodná zeleň

# Jak se klimatická změna dotýká nás všech?

## Dopady na lidské zdraví:

- Optimální teplota pro člověka je 24 °C
- Fyzické zdraví -> kolapsy, snížená práce schopnost, smrt
- Psychické zdraví -> deprese, úzkosti, strach, bezmoc

## Hlavní zranitelné skupiny:

- Ohrožené skupiny - děti, senioři, lidé s handicapem, těhotné ženy, lidé s chronickým onemocněním





# Jak se klimatická změna dotýká nás všech?

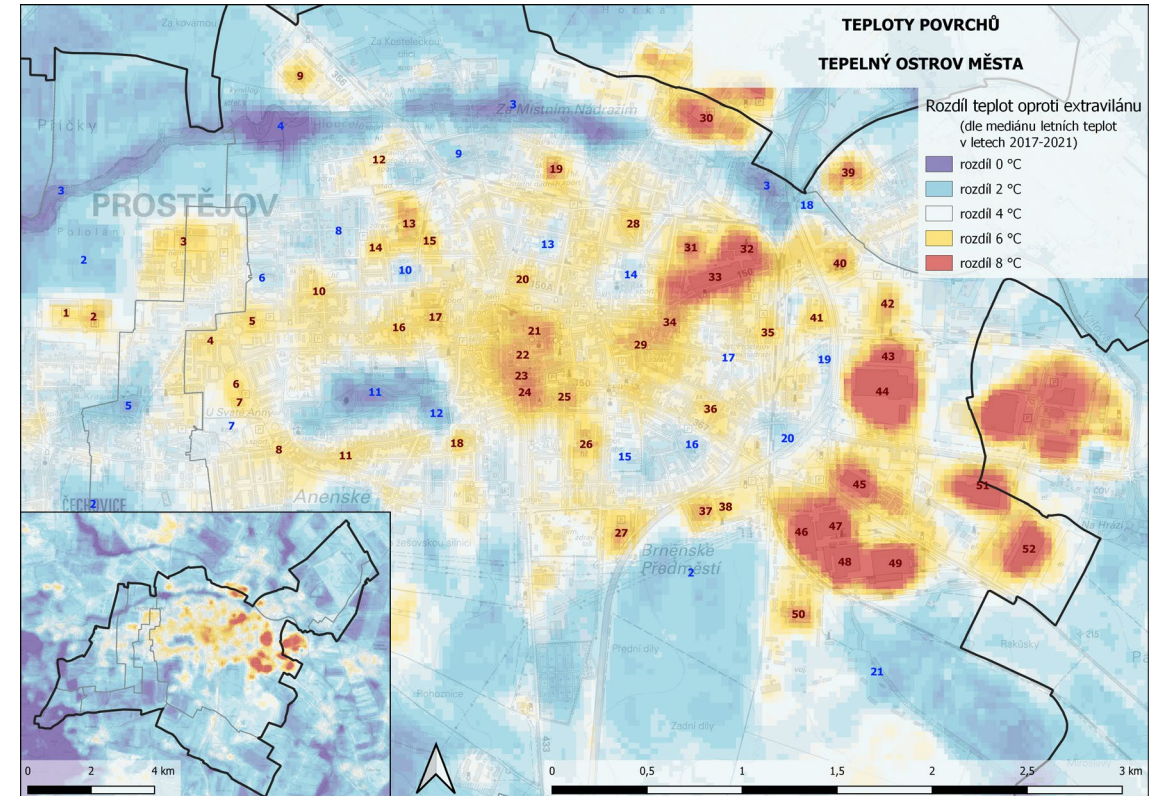
## Vlivy extrémů počasí se projevují dále na:

- Příroda a lokální ekosystémy – zánik populací, zánik stávajících biotopů – zejména těch vázaných na vodu, zhoršení stavu stávajících vegetačních prvků (dřevin) ve městech
- Ztráty v zemědělství – vysychání krajiny, degradace půdy, nižší výnosy
- Zhoršení kvality pitné vody
- Vyšší výskyt klíšťat, komárů, chorob
- Vyšší výskyt alergií
- Újmy na majetku (povodně)

# Jak se klimatická změna dotýká Prostějova?

## Nejproblematictější místa na katastru Prostějova:

- **Veřejná prostranství, budovy, veřejná zeleň** (zdraví osob, chřadnutí vegetace)
- **Voda** (přívalové deště, hrozí přehlcení kanalizací, riziko bleskových záplav)
- **Zemědělství** (eroze, sucho, přívalové deště, patogeny)



# Jak se klimatická změna dotýká Prostějova?

## S čím může město primárně pracovat?

- **Městské budovy** (MŠ, ZŠ, domovy pro seniory, sociální domy, kulturní zařízení, sportovní zařízení, bytové a nebytové prostory)
- **Ochrana stávajících přírodních hodnot** (lesy, biokoridor Hloučela, ochrana řek, rybníků, mokřadů...)
- **Spolupráce se zemědělci** – zvýšení biodiverzity krajiny, protierozní opatření, systém ÚSES
- **Spolupráce s firmami** – motivace k zasakování vod, realizace zelených opatření



## NÁVRHOVÁ ČÁST

Jak zmírnit projevy klimatické změny?

# Jak zmírnit projevy klimatické změny?

- **Vize** – „Životní prostředí ve městě je adaptováno na probíhající klimatickou změnu a přispívá ke zdraví jeho obyvatel. Kvalitní veřejná prostranství, nové parky a energeticky úsporné objekty společně s efektivními energetickými zdroji a udržitelnou městskou mobilitou jsou samozřejmou součástí každodenního života.
- Okolní krajina s postupně realizovaným funkčním systémem ekologické stability je odolná vůči klimatickým změnám. Vznikající zelený pás na jihu města (jižní prstenec) a rozšiřující se zeleň v okolí biokoridoru Hloučela a řek Romže a Valové nabízí kromě ekologické a hygienické funkce také atraktivní prostředí pro zdravý životní styl. Obyvatelům města a místním ekosystémům tak dostatečně kompenzuje negativní dopady probíhající klimatické změny.“ **Strategický plán Prostějov 2022-2035**
- **Strategické cíle**
  - **Adaptace na dopady změny klimatu** (ekologicky stabilní krajina, odolné město, systémová opatření)
  - **Ochrana klimatu** (snižování emisí skleníkových plynů)
- **Popis adaptačních opatření**

# Návrhová opatření - karty

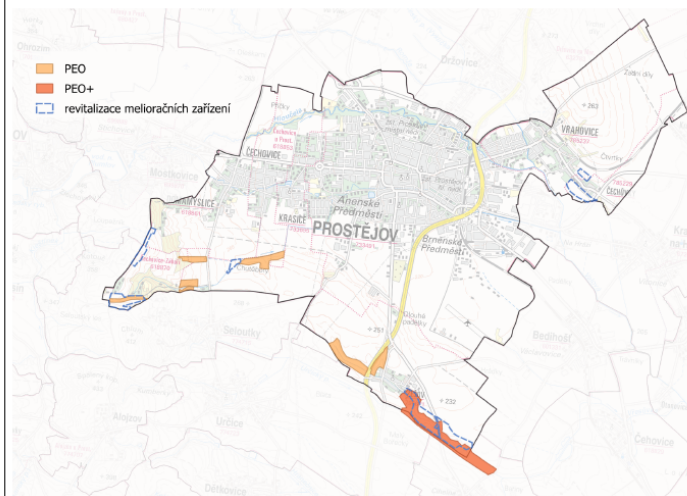
Strategický cíl	Specifický cíl	Prioritní oblasti/Karty opatření
I. Adaptace na dopady změny klimatu	1. Ekologicky stabilní a adaptovaná krajina	1.1. Zemědělství
		1.2. Obnova vodního režimu v krajině včetně protierozní, retenční a protipovodňové funkce
	2. Odolné město – adaptace na zvyšující se teploty	1.3. Ochrana přírody, biodiverzita a lokální ekosystémy
		2.1 Modrozelená infrastruktura a hospodaření s dešťovou vodou
		2.2. Atraktivnější a zelenější veřejná prostranství
		2.3. Adaptace ploch pro výrobu a obchod
		2.4. Adaptační opatření na budovách – udržitelné nemovitosti
	3. Systémová opatření	3.1. Systémová opatření pro podporu adaptací včetně zlepšení informovanosti
II. Ochrana klimatu	4. Snižování emisí skleníkových plynů	4.1. Efektivní a udržitelná energetika a mobilita

# Návrhová opatření - karty

1.1 ZEMĚDĚLSTVÍ	
Specifický cíl	1. Ekologicky stabilní a adaptovaná krajina
Popis	
<p>Zemědělské hospodaření je zásadní pro vzhled a funkci krajiny. Vzhledem k rozloze, jakou zaujímá zemědělská půda na území města (dle katastru nemovitostí cca 65 %), je potřebné umožnit realizaci i ostatních zájmů v krajině (pestrá, druhově bohatá krajina, s drobnými prvky a celky v krajině). Je hlavně na státu (potažmo EU), jaká jsou nastavena pravidla, ale také na rozhodování, spolupráci a podpoře ze strany orgánů veřejné správy.</p> <p><b>1.1.1 Podporovat zemědělské hospodaření zavádějící opatření na zpomalování a zadržování vody v krajině</b></p> <p>V souvislosti se změnami klimatu dochází k akcentování opatření na optimalizaci retence vody přispívající ke snížení dopadů zemědělského sucha a eliminaci nadměrných odtoků v případě příválových srážek. <b>Udržování pokryvu a vysazování bariér vzdušného proudění</b> pomáhá udržovat půdní vlhkost a snižovat riziko eroze. <b>Členění pozemků, střídání plodin nebo i ekologické hospodaření</b> pomáhají biodiverzitě a přispívají ke zpomalení odtoku. V zemědělské praxi jsou hospodaření s vodou, způsob obdělávání pozemku, způsob a doba osevu a výběr plodiny úzce spjaty. Opatření k minimalizaci nadměrných erozních smyčů, ať povrchovým odtokem, tak větrnou erozí, velmi úzce souvisí s návrhy pro zadržení či zpomalení vody v krajině i s návrhy na doplnění krajinné zeleně.</p> <p><b>Organizační, agrotechnická či biotechnická protierozní opatření</b> jsou založena na snížení účinnosti erozní činnosti dopadající vody, odtékající vody, na zpomalení povrchového odtoku, zároveň přispívají ke zlepšení vsaku a tím i zlepšení vláhové bilance pozemku. Bývají obvykle doprovázena (nebo jsou přímo tvořena) dřevinným, travním či bylinným doprovodem, jsou schopna vytvářet vhodné prostředí pro život řady druhů rostlin a živočichů.</p> <p>Identifikované problémové lokality z hlediska vodní eroze byly řešeny krajinářskými studii (viz Vazba na další dokumenty v tabulce níže). Studie navrhly stabilizovat či přerušit většinu v AS identifikovaných potenciálně erozně ohrožených drah soustředěného odtoku, návrhy neřešeno (mimo zájmové území zpracovaných studií) zůstává povodí Určického potoka pod Žešovem (lokality Krátké díly). V plochách vypočtené dlouhodobé ztráty půdy nad 12,1 tun/ha/rok (viz analytická část) navrhujeme v ploše povodí <b>vyločit pěstování širokořádkových plodin a zavést agrotechnická opatření podporující zadržení povrchové vody, vhodná je realizace krajinných prvků</b> (viz PEO+ na obrázku).</p> <p>Pro ochranu sídel a vodních toků před vodní erozí navrhujeme alespoň na dolních částech půdních bloků <b>bezprostředně nad zástavbou či vodním tokem vyločit pěstování širokořádkových plodin</b>. Kromě výše uvedeného povodí Určického potoka (lokality Krátké díly) by bylo vhodné vyloučení na půdním bloku 8705/1 v k. ú. Žešov pro ochranu zástavby Žešova a podél vodního toku nad Žešovem pro ochranu vodoteče a zástavby Žešova, na půdním bloku 3604 v k. ú. Čechovice-Záhoří, na půdních blocích 2506/10, 2611, 2502/4 a 1501 v k. ú. Krasice pro ochranu bezejmenného toku (viz PEO na obrázku).</p> <p>Dalším účinným opatřením ke zlepšení vodního režimu území je revitalizace melioračních zařízení. Dle analytické části není plošně odvodnění (dle evidence ZVHS, potažmo SPÚ) rozsáhlé, pokrývá pouze 2 % území obce. Evidováno je na svazích nad Určickým potokem (Krátké díly), v pramenné části bezejmenného vodního toku 10195339 v západním výběžku, v lokalitě na Čechovicku, v lokalitě Chutěburej (návrh LBC 14 v krajinářské studii), v nivě Romže (LBC 7 ve stávajícím ÚP) a v okolí Čechůvek.</p>	

Navrhujeme zvážit možnost revitalizace melioračních zařízení ve výše uvedených lokalitách (přerušení odvodnění pro vybudování mokřadu, tůň, zatravněné infiltrační oblasti či odkrytí odvodnění a vytvoření povrchového odtoku pro návrat povrchové vody do krajiny), především v uvedených biocentrech ÚSES.

Obrázek 2: Lokality k protierozní ochraně a revitalizaci melioračních zařízení



Zdroj: ZABAGED, MZe, vlastní zpracování

Podmínky nastavené pro čerpání přímých plateb vycházejí ze zásad dobré zemědělské praxe. Nicméně jsou nastaveny univerzálně, nemohou postihovat specifika jednotlivých pozemků, proto by zemědělský hospodář měl dodržovat **preventivní opatření s ohledem na lokální poměry**. Je nezbytné aplikovat plošná opatření nejen na výrazně erozně ohrožených plochách, ale i na plochách, kde se vytvářejí opakovaně **drobné efemerní erozní rýhy, na plochách s opakovanými plošnými erozními projevy, půdách utužených či s nepříznivou strukturou, podmačených, na plochách nad zástavbou nebo vodními plochami**. Zároveň by měly být na rozsáhlé zemědělské pozemky a dlouhé svahy umístěny prvky zpomalující či přerušující odtok, jež mají i další funkce. V základu se může jednat o vhodné umístění a orientované **travnaté pásy či biopásy, které nevyžadují zásah do vlastnických poměrů a terénní úpravy, jde čistě o organizační opatření**. V souvislosti s nařízením DZES 7d o omezení maximální souvislé plochy jedné plodiny na 30 ha se v zemědělské krajině vyrojily tisíce pásů evidovaných jako travní porost na orné půdě nebo úhor oddělujících bloky shodné plodiny, ministerstvo uvažuje o dalším zmenšení maximální výměry na 10 ha u erozně ohrožených pozemků. Řešením i méně erozně ohrožených ploch se zabývaly výše uvedené krajinářské studie.

Krajinářské studie navrhly z liniových opatření pro protierozní ochranu území zasakovací pásy. Je to základní opatření pro zpomalení odtoku chránící povrch půdy, podporující sedimentaci, usměrňující obdělávání, chránící profily cest. Doporučujeme však, aby byly pro zjištění technických a vlastnických možností byly

vytipovány prvky, které by byly nahrazeny či doplněny průlehem nebo mezí, jež jsou účinnější ve vztahu k zadržování, akumulaci a infiltraci povrchového odtoku.

Kromě SAPS (jednotná platby na plochu) je součástí přímých plateb pro zemědělce opatření zvané „greening“, tedy platba pro zemědělce dodržující zemědělské postupy příznivé pro klima a životní prostředí, též „ozelenění“, který je naplňován několika způsoby:

- diverzifikací plodin (v závislosti na rozloze orné půdy, která je vedená v LPIS, má žadatel povinnost pěstovat určitý počet plodin);
- zachováním poměru TTP;
- vyhrazením ploch využívaných v ekologickém zájmu, tzv. EFA (pokud má žadatel v LPIS evidováno více než 15 ha orné půdy kultur orná půda (R), úhor (U), travní porost na orné půdě (G), musí být alespoň 5 % z této výměry vylčeno jako plocha v ekologickém zájmu).

Obrázek 3: Výsadba ovocných dřevin mezi zemědělsky obhospodařovanými pozemky/podél polních cest



Zdroj: Statutární město Prostějov, Odbor rozvoje a investic

Za prvky EFA (krajinné prvky definované pro plnění podmínek dobrého zemědělského a environmentálního stavu) jsou považovány krajinné prvky (solitérní dřeviny, stromořadí, skupiny dřevin, meze, terasy, příkopy, mokřady, travnaté údolnice), ale také souvratě, úhor využívaný v ekologickém zájmu, ochranné pásy podél vod, rychle rostoucí dřeviny, zalesněné plochy, plochy s mezplodinami, plochy s plodinami vázající dusík a další. Podle databáze LPIS se na území města nachází jen velmi málo těchto prvků: skupina dřevin v k. ú. Vrahovice, tři solitérní dřeviny v k. ú. Žešov a k. ú. Prostějov a jedna mez v k. ú. Čechůvky.

Ochrana **krajinných prvků (KP)** v zemědělské krajině byla původně zakotvena pouze v příslušných nařízeních vlády k přímým platbám a ostatním dotacím z Programu rozvoje venkova. V nich byl uveden pouhý výčet KP, nikoliv však jejich definice. Ke změně došlo na základě novely zákona o zemědělství č. 252/1997 Sb., která

# Jak zmírnit projevy klimatické změny?

- 1. Ekologicky stabilní krajina** (ochrana stávajících hodnot, protierozní opatření, ochrana před přívalovými dešti a tornády...)
- Biocentra, biokoridory, protipovodňová opatření, revitalizace toků, výsadby dřevin, spolupráce se zemědělci a vlastníky pozemků...





# Jak zmírnit projevy klimatické změny?

## 2. Odolné město – adaptace na zvyšující se teploty

- Koncepce hospodaření se srážkovými vodami, zadržování a vsak dešťové vody, polopropustné povrchy, vegetační střechy a fasády, vsakovací průlehy, retenční nádrže, retenční rýhy, pítka, kašny, mlžítka



# Jak zmírnit projevy klimatické změny?

## 2. Odolné město – adaptace na zvyšující se teploty

- Zeleň – výsadba vhodných stromů a dřevin, zakládání parků, zkvalitnění péče o zeleň
- Doplnění zastínění



*Návrhová část*

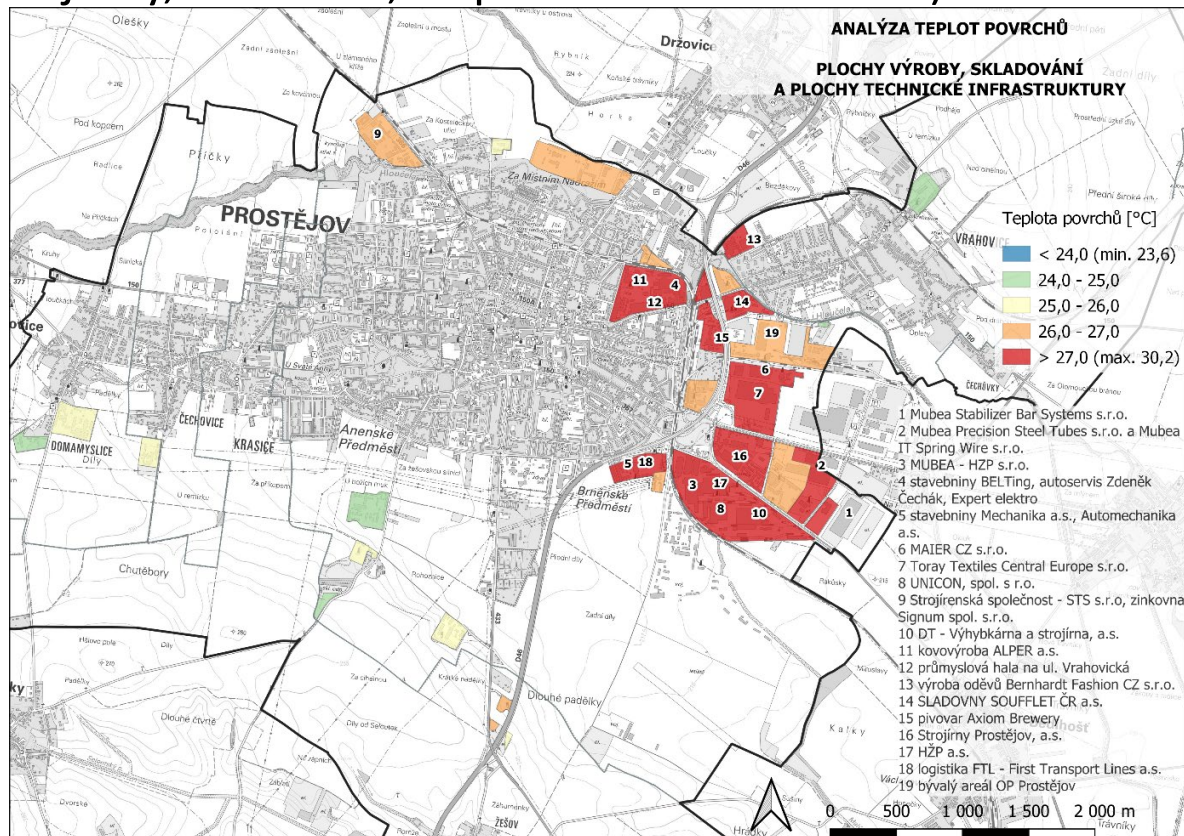


*Adaptační strategie pro Prostějov*

# Jak zmírnit projevy klimatické změny?

## 2. Odolné město – adaptace na zvyšující se teploty

- Zapojení ploch výroby, skladování a komerce – výsadba zeleně, retence vod, FVE na parkovištích (konzultace, projekty, motivace, zlepšení informovanosti)





# Jak zmírnit projevy klimatické změny?

## 4. Snižování emisí skleníkových plynů

- Podpora aktivní mobility (nemotorová doprava) – cyklostezky a kvalitní veřejná prostranství, hromadná doprava, sdílené dopravy, doprovodná infrastruktura, podpora elektromobility
- Udržitelná energetika
- Fotovoltaické panely
- Zelené stěny, střechy
- Rekonstrukce budov, zateplení
- Výměna osvětlení



# Provázanost se Strategickým plánem 2022-2023

## STRATEGIE PRO OBLAST ŽIVOTNÍ PROSTŘEDÍ

### PRIORITNÍ CÍL Z

ZAJISTIT KVALITNÍ ŽIVOTNÍ PROSTŘEDÍ PRO ZDRAVÝ A UDRŽITELNÝ ŽIVOT OBYVATEL A PŘÍŠTÍCH GENERACÍ.

#### CÍL Z1: Odolné město a ekologicky stabilní krajina

##### Opatření ZA: Zeleň a voda ve městě

Systém rozvoje a péče o městskou zeleň, veřejná prostranství s důrazem na hospodaření s dešťovou vodou, parky, vodní prvky s důrazem na využití dešťových vod, regulace a podpora třetích stran k realizaci ochranné a izolační zeleně a modrozelených opatření, zmírňování hlukové a emisní zátěže

**Indikativní projekty:** ZA24 Zeleň v okolí zámku, ZA18 Klášterní zahrada (podpora externího subjektu) ZA05 Park Jezdecká, ZA23 Park na nám Svatopluka Čecha, ZA01 Generel zeleně

##### Opatření ZB: Ekologicky stabilní krajina

Realizace krajinné zeleně s funkcí ÚSES, ochranné a izolační zeleně; s protierozní, retenční a protipovodňovou funkcí; s rekreační funkcí, obnova vodního režimu

**Indikativní projekty:** ZB05 Jižní prstenec (část I. etapy), ZB04 Biocentrum U Soutoku, ZB06 Jižní prstenec (další etapy)

##### Opatření ZC: Informovaná, vzdělaná a odpovědná veřejnost

Zlepšení informovanosti veřejnosti, projednávání a propagace záměrů a aktuálních témat, důraz na vzdělávání mládeže a veřejnosti

**Indikativní projekty:** ZC01 Rozšíření Botanické Zahrady, ZC02 Informační a propagační činnost MMPV, ZC03-05 Projekty IRIS

#### CÍL Z2: Udržitelná energetika a efektivní odpadové hospodářství

##### Opatření ZD: Udržitelné nemovitosti

Energetický úsporná opatření, modrozelená opatření, efektivizace zaváděním smart inovativních řešení  
**Indikativní projekty:** ZD01-06 Modrozelená opatření na objektech města, ZD26 Fond Modrozelené infrastruktury, ZD07-ZD25 EÚO na objektech v majetku města

##### Opatření ZE: Efektivní, udržitelná energetika

Instalace alternativních energetických zdrojů, zavádění systémů monitoringu a regulace, rekuperační systémy  
**Indikativní projekty:** ZE01-ZE06 FVE na objektech města, ZE07-ZE08 – IQRC systémy zónové regulace vytápění na objektech města, ZE10 – Systémy rekuperace vzduchu na objektech města

##### Opatření ZF: Ekologické odpadové hospodářství

Investice do efektivizace systému, podpora ekologicky energetického a sekundárního využití, edukace, podpora třetích stran, zavádění smart řešení

**Indikativní projekty:** ZF01 Odpadové centrum (realizováno externím subjektem), ZF06 Efektivizace sběru a separace odpadu

### INDIKÁTORY

Ukazují úroveň plnění stanovených cílů, celková bodová hodnota naplnění cíle je dána realizací všech příslušných projektů, respektive součtem jejich bodových přínosů pro naplňování dílčích cílů (viz popis databáze projektů)  
Pro rok 2035 jsou stanoveny dvě cílové hodnoty. Ideální předpokládá dosažení 2/3 celkové hodnoty dílčího cíle, reálným odhadem je dosažení 1/2 celkové hodnoty dílčího cíle.

#### INDIKÁTOR PLNĚNÍ CÍLE Z1

CELKEM ZA PROJEKTY	164
IDEÁLNÍ HODNOTA (2/3 v roce 2035)	109
REÁLNÝ (1/2 v roce 2035)	82

#### INDIKÁTOR PLNĚNÍ CÍLE Z2

CELKEM ZA PROJEKTY	88
IDEÁLNÍ HODNOTA (2/3 v roce 2035)	59
REÁLNÝ (1/2 v roce 2035)	44

## **IMPLEMENTAČNÍ ČÁST – ZÁSObNÍK PROJEKTŮ**

Jaké připravujeme konkrétní projekty pro Prostějov?

# ZÁSOBNÍK PROJEKTŮ

- 118 projektů
- Zdroje projektů: návaznost na Strategický plán, rozpočet města, Adaptační strategie





Č.	Typ opatření	Projekt/Záměr	Prioritní oblasti (převažující)	Stručná charakteristika projektu/záměru	Zdroje financí	Zdroj záměru	Návaznost na Strategický plán Prostějov	Priorita	Akční plán 2024-2026	Poznámky
	Adaptační	ÚSES Za Cihelnou	1.3 Ochrana přírody, biodiverzita a lokální ekosystémy, 1.2 Obnova vodního režimu v krajině včetně protierozní, retenční a protipovodňové funkce	Realizace prvků ÚSES dle Studie obnovy krajiny v JZ části města. <b>Etapizace:</b> I: LBC 18, S polovina LBC15; <b>II. Etapa</b> - J polovina LBC 19 a S polovina LBC 14, III. Etapa - J. pol. LBC 15, S pol. LBC 19, LBC 10 a J pol. LBC 14.	Státní pozemkový úřad; Národní plán obnovy; OPŽP; NPŽP; Program obnovy o krajinu (PPK); Podpora obnovy přirozených funkcí krajiny (POPFK); Program LIFE, Fondy EHP a Norska	Studie Atelier Fontes (2021)	Strategický plán Prostějov 2022-2035: návaznost na opatření ZB: Ekologicky stabilní krajina	1 - vysoká	1 - ano	ZB07
	Adaptační	Doplnění zeleně či jiného druhu zastínění na přehřívavých plochách se současným minimálním výskytem zeleně	2.2 Atraktivnější a zelenější veřejná prostranství, 2.3 Adaptace ploch pro výrobu a obchod, 2.4 Adaptační opatření na budovách	Navrhujeme doplnit zeleň či jiný druh zastínění v městských tepelných ostrovech a parkovištích.	OPŽP; IROP; rozpočet města; soukromý sektor	Návrhová část AS Prostějov, Strategický plán Prostějov 2022-2035	Strategický plán Prostějov 2022-2035: návaznost na opatření ZA: Zeleň a voda ve městě, opatření MA: Veřejná prostranství	1 - vysoká	1 - ano	doplnit do SP
	Adaptační	Zkvalitnění péče o zeleň v sídlech včetně využívání druhů snázející nepříznivé klimatické podmínky (sucho, vysoké teploty atd.)	2.2 Atraktivnější a zelenější veřejná prostranství	Navrhujeme využívat technologie zajišťující dostatečné množství vody (opatření svádicí srážkovou vodu do zeleně, zavlažovací vaky apod.), u mladých výsadeb zajistit doplňování mulče, povýsadbový řez a další opatření zlepšujících vitalitu dřevin.	OPŽP; IROP; rozpočet města; soukromý sektor	Návrhová část AS Prostějov, Strategický plán Prostějov 2022-2035	Strategický plán Prostějov 2022-2035: návaznost na opatření ZA: Zeleň a voda ve městě	1 - vysoká	1 - ano	nutno zpracovat v rámci aktualizace SP,
	Adaptační	Regenerace sídliště	2.1 2.1.1 Mirozelená infrastruktura a hospodaření s dešťovou vodou, 2.4 Adaptační opatření na budovách	Město průběžně připravuje projekty regenerace sídliště a následně projektové dokumentace, které řeší i úpravu komunikací, chodníků, zeleně, hospodaření s dešťovými vodami atd. Jedná se např. o sídliště Hloučela, Svornosti, <b>Mozartova</b> , Kostelecká-Martináková, Západ, Svobody a Moravská.	OPŽP; IROP; rozpočet města; soukromý sektor	Strategický plán Prostějov 2022-2035	Strategický plán Prostějov 2022-2035: návaznost na opatření SA: Podpora rozvoje a bydlení; MA: Veřejná prostranství	1 - vysoká	1 - ano	MA17, MA18, MA19, MA20, MA21, MA24, MA25
	Adaptační	Park Jezdecká	2.1 2.1.1 Mirozelená infrastruktura a hospodaření s dešťovou vodou, 2.3 Adaptace ploch pro výrobu a obchod	Vznik centrálního parku o rozloze cca 0,9 ha v areálu bývalých jezdeckých kasáren dle výsledků architektonické soutěže.	OPŽP, IROP	Strategický plán Prostějov 2022-2035	Strategický plán Prostějov 2022-2035: návaznost na opatření ZA: Zeleň a voda ve městě, opatření MA: Veřejná prostranství	1 - vysoká	1 - ano	ZA05, MA12
	Systémová	Generel zeleně	2.2 Atraktivnější a zelenější veřejná prostranství	Zpracování koncepčního dokumentu řešící evidenci (správu) a rozvoj zelených ploch ve městě.	rozpočet města	Strategický plán Prostějov 2022-2035	Strategický plán Prostějov 2022-2035: návaznost na opatření ZA: Zeleň a voda ve městě, opatření MA: Veřejná prostranství	1 - vysoká	1 - ano	ZA01
	Adaptační	Výsadby liniové zeleně - intravilán	2.2. Atraktivnější a zelenější veřejná prostranství	Oddělení silně dopravně zatížených komunikací od obytné zástavby. Provedení vhodných lokalit pro výsadbu stromů (vlastníci pozemků, inž. sítě, investice). Realizace výsadby stromů a keřů v obytné zástavbě, podél komunikací, ozelenění ul. profilů, ozelenění vnitrobloků.	OPŽP, NPŽP, rozpočet města, soukromé zdroje	Strategický plán Prostějov 2022-2035	Strategický plán Prostějov 2022-2035: návaznost na opatření ZA: Zeleň a voda ve městě; opatření MA: Veřejná prostranství	1 - vysoká	1 - ano	Plněno průběžně, hrazeno z fondu zeleně. ZA02
	Systémová	Fond zeleně	3.1. Systémová opatření pro podporu adaptací včetně zlepšení informovanosti	Uzavřený fond pro zajištění investic na realizaci prvků městské a krajině zeleně.	rozpočet města	Strategický plán Prostějov 2022-2035	Strategický plán Prostějov 2022-2035: návaznost na opatření ZC: Informovaná, vzdělaná a odpovědná veřejnost, ZA: Zeleň a voda ve městě	1 - vysoká	1 - ano	ZA03, plněno průběžně
	Systémová	Informační a propagační činnost (rozvoj a správa zeleně) Magistrátu města Prostějov	3.1. Systémová opatření pro podporu adaptací včetně zlepšení informovanosti	Provoz portálu rozvijime.prostejov.eu, profilů na sociálních sítích, tvorba informačních panelů a letáků, možnost rozšíření o přednášky na školách, intenzivnější veřejná propagace (plakáty, bannery apod.).	rozpočet města	Strategický plán Prostějov 2022-2035	Strategický plán Prostějov 2022-2035: návaznost na opatření ZA: Zeleň a voda ve městě	1 - vysoká	1 - ano	ZC02, EF07
	Adaptační, mitigační	Stavební úpravy objektů ZŠ, ZUŠ a MŠ (oprava střechy, zateplení, rozšíření stávajících pavilonů, vybudování venkovního sportoviště ad.)	2.4 Adaptační opatření na budovách – udržitelné nemovitosti	ZŠ: E. Valenty, O. Wichterleho, Palackého, ZŠ a MŠ Kollárova, ZUŠ, ZŠ <b>Melantrichova</b> , ZŠ Majakovského, ZŠ Kollárova	OPŽP, OP TAK, IROP	Strategický plán Prostějov 2022-2035	Strategický plán Prostějov 2022-2035: návaznost na opatření SA: Podpora rozvoje bydlení, SC: Vzdělání	1 - vysoká	1 - ano	SC01, SC02, SC04, SC05, SC06, SC07, SC08, SC09, SC10, SC11, SC12, SC13
	Adaptační, mitigační	Nové náměstí Uprkova, Kostelní, Koželuhova	2.2. Atraktivnější a zelenější veřejná prostranství	Revitalizace veřejného prostranství s využitím prvků MZI	IROP, rozpočet města	rozpočet města	Strategický plán Prostějov 2022-2035: návaznost na opatření ZA: Zeleň a voda ve městě; opatření MA: Veřejná prostranství	1 - vysoká	1 - ano	doplnit do SP

## AKČNÍ PLÁN

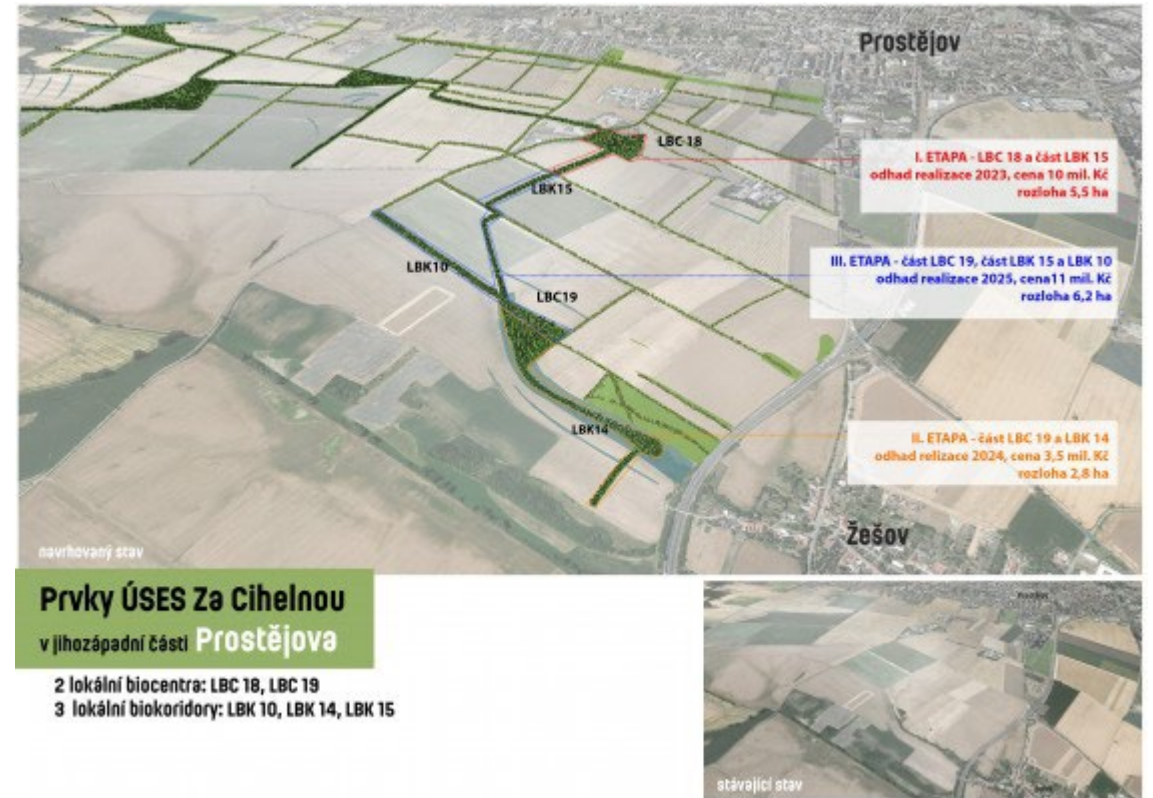
Co chceme stihnout zrealizovat do roku 2026?

# AKČNÍ PLÁN 2024-2026

## PRIORITA 1 - VYSOKÁ

- ÚSES Za Cihelnou (biocentrum, biokoridory)

<https://rozvijime.prostejov.eu/projekty/151-prvky-uses-za-cihelnou-vybudovani-biocenter-a-biokoridoru>



# AKČNÍ PLÁN 2024-2026

## PRIORITA 1 - VYSOKÁ

- Jižní prstenec – 1. část I. etapa (rekreační krajinný park) <https://rozvijime.prostejov.eu/projekty/89-jizni-prstenec-cast-i-etapy>
- Jižní prstenec – 1. část III. etapa (rekreační krajinný park) <https://rozvijime.prostejov.eu/projekty/217-jizni-prstenec-iii-etapa>



# AKČNÍ PLÁN 2024-2026

## PRIORITA 1 - VYSOKÁ

- Park Jezdecká (nový park) <https://rozvijime.prostejov.eu/projekty/167-revitalizace-lokality-byvalych-jezdeckych-kasaren>



# AKČNÍ PLÁN 2024-2026

## PRIORITA 1 - VYSOKÁ

- Regenerace sídlišť (Mozartova) <https://rozvijime.prostejov.eu/projekty/1-regenerace-sidliste-mozartova>



# AKČNÍ PLÁN 2024-2026

## PRIORITA 1 - VYSOKÁ

- Stavební úpravy objektů ZŠ, MŠ, ZUŠ (zateplení, střechy, sportoviště (Melantrichova)
- Doplnění zeleně či jiného druhu zastínění na přehřívaných plochách se současným minimálním výskytem zeleně
- Zkvalitnění péče o zeleň v sídlech včetně využívání druhů snášející nepříznivé klimatické podmínky
- Fond zeleně
- Informační a propagační činnost
- Veřejné osvětlení – průběžná modernizace
- EÚO – energeticky úsporná opatření na školních budovách

# AKČNÍ PLÁN 2024-2026

## PRIORITA 2 – STŘEDNÍ

- Modrozelená opatření – objekt Školní 4
- Zřízení adaptačního garanta
- Osvěta v oblasti adaptačních a mitigačních opatření a podpora subjektů realizujících daná opatření
- Rekultivace zeleně – nám. U Kalicha
- Výstavba a doplnění existujících cyklostezek (Říční)
- Dopravní terminál Újezd – výstavba terminálu
- Vylepšení tech. stavu a zázemí vybraných zastávek MHD
- Cyklostrategie
- FVE na dalších objektech města
- Modernizace a rozšíření vodovodní a kanalizační sítě
- Pasportizace dešťových kanalizací
- Účast na oborových konferencích a odborných akcích



# AKČNÍ PLÁN 2024-2026

## PRIORITA 3 – DOPLŇUJÍCÍ

- Rozšíření městského hřbitova
- Územní energetické koncepce města - aktualizace
- Osvětové akce zaměřené na nemotorovou dopravu
- EÚO - Energeticky úsporná opatření na dalších budovách ve správě města
- FVE na objektech MŠ a ZŠ - 2. fáze
- Rekultivace prostoru po demolici tržnice
- Mapování spalovacích zdrojů a kontrolní činnost provozovatelů spalovacích zdrojů
- Obecně závazná vyhláška o spalování suchého rostlinného materiálu
- Šíření informací o poskytovaných dotačních titulech, o správném provozování spalovacích zdrojů atd.

 Rozvíjíme Prostějov  
 rozvijime\_prostejov  
 rozvijime.prostejov.eu



STATUTÁRNÍ  
MĚSTO PROSTĚJOV



STÁTNÍ FOND  
ŽIVOTNÍHO PROSTŘEDÍ  
ČESKÉ REPUBLIKY

**Společně pro zelenou Evropu**

Tento projekt byl podpořen grantem  
z Norských fondů.