

OLOMOUCKÝ KRAJ, PROSTĚJOV
PRŮZKUM HISTORICKÉ ÚPRAVY VEŘEJNÝCH PROSTOR
NÁMĚSTÍ T. G. MASARYKA, ŽIŽKOVO NÁMĚSTÍ,
NÁMĚSTÍ SVATOPLUKA ČECHA, DUKELSKÁ BRÁNA

ŘÍJEN 2021



identifikace objektu: Prostějov, náměstí TGM, Žižkovo, Svatopluka Čecha, Dukelská brána

zadavatel: Statutární město Prostějov, nám. TGM 130/14, 796 01 Prostějov
zpracovatel: Mgr. Vladislava Říhová, Ph.D.

kontakt: E: vlrihova@gmail.com T: +420 777 021 178

OBSAH

1. ANOTACE	1
2. ÚVOD	1
3. SHRNU TÍ K POUŽÍVANÝM MATERIÁLŮM	1
Nejstarší materiály	
Materiály 30. – 60. let 20. století	
Nové materiály	
4. NÁMĚSTÍ TGM	3
Historický stav	
Současné povrchy	
5. DUKELSKÁ BRÁNA	6
Historický stav	
Současné povrchy	
6. ŽIŽKOVO NÁMĚSTÍ	8
Historický stav	
Současné povrchy	
7. NÁMĚSTÍ SVATOPLUKA ČECHA	10
Historický stav	
Historické řešení povrchů	
Současný stav	
8. DOPORUČENÍ	14

1. ANOTACE

Průzkum historických vrstev úprav vybraných veřejných prostranství v centru města Prostějova vznikl na základě objednávky Odboru rozvoje a investic Magistrátu města Prostějova. Byl zpracováván v srpnu – říjnu 2021. Dle zadání má dokumentace sloužit jako jeden z podkladů pro zpracování projektové dokumentace obnovy povrchů v lokalitách Žižkovo náměstí, Dukelská brána, Náměstí Svatopluka Čecha a obnovy povrchů komunikací v prostoru Náměstí TGM.

2. ÚVOD

Pro průzkum byly využity literární podklady, archivní mapové podklady (Sbírka architektury Muzea města Brna, Státní okresní archiv Prostějov) a historické fotografické snímky (Muzeum a galerie v Prostějově, Národní památkový ústav – ú.o.p. Brno, Státní okresní archiv Prostějov). V případě náměstí TGM, Žižkova náměstí a Dukelské brány jsme se, dle zadání, soustředili především na řešení povrchů, druhy zádlažby a charakter použitých materiálů. U náměstí Svatopluka Čecha byl průzkum orientován i na celkový vzhled náměstí a jeho parkovou úpravu, proto je mu věnován větší prostor jak v textu soustředěném na vývoj náměstí, tak v obrazové příloze.

3. SHRNUTÍ K POUŽÍVANÝM MATERIÁLŮM

Nejstarší materiály: Ulice a náměstí Prostějova se začaly systematicky dláždit kolem poloviny 19. století. Byl použit vrstevnatý kámen kladený do řádků, který se v zádlažbě některých méně náročných prostor objevoval ještě v 60. letech 20. století (např. v oblasti židovského ghetta). V některých částech byly pro dláždění použity i nepravidelné kameny. Exponovaná místa, jako vozovky (jízdni pruhy) protínající severojižně a východozápadně náměstí, byla od konce 19. století z důvodu pohodlné jízdy dlážděna velkoformátovými kameny. V této době byly také chodníky vybaveny drobovými plotnami různé velikosti v řádcích orientovaných kolmo na podélnou osu chodníku, široké obrubníky byly zřejmě zpracovány ze stejného v okolí dostupného materiálu.

Materiály 30. – 60. let 20. století: Zásadní úpravu prodělalo centrum města ve 20. a 30. letech 20. století. Jako první bylo zřejmě upraveno Žižkovo náměstí, snad podle projektu ing. Jindřicha Kumpošta. Ten zcela jistě pracoval na projektech dalších náměstí – např. Pernštýnského, Husserlova a centrálního náměstí TGM. Jednotný typ úprav znamenal vložení vyvýšených ploch oddělených od komunikací žulovými obrubníky a dlážděných sekanou mozaikou formátu 50/50/50 cm s vějířovou skladbou. Výsledný vzor kombinoval základní bílou plochu doplněnou šedými bordurami a šedými centrálními motivy (dva navazující obdélníky). Jízdní pruhy byly v této době dlážděny velkými kostkami o přibližně stejné výšce řádků, i za použití staršího materiálu. Dlažba byla kladena v uhlopříčné skladbě, oddělena od jiných ploch úžlabími z řádku či dvojřádku dlážděného ze stejného materiálu, někdy na okrajích vybavena pětibokými kameny – tzv. biskupskými čepicemi. Na některých místech byla v této době použita také dlažba z menších kostek (nejspíše 100/100/100), oddělující jízdní pruhy od chodníků.

Nové materiály: Od 70. let 20. století byly plochy vozovek opatřeny asfaltovým krytem. Plochy chodníků byly někde dlážděny betonovými dlaždicemi 300/300, na jiných místech byly také asfaltovány. Na starší řešení upomínaly obrubníky zachované na původních místech. V polovině 70. let byly také některé architektonicky řešené pasáže centra vydlážděny kombinací bílé a šedé mozaiky s plochami z velkých řezaných ploten leštěného kamene (např. náměstí TGM, chodníky na Pernštýnském náměstí), někde byly použity starší kostky z 30. let. V 90. letech 20. století doplnila řadu materiálů centra ještě betonová zámková dlažba formátu 200/100 použitá na nové vydláždění chodníků a jiné druhy zámkových dlažeb (např. u cyklostezky). Při poslední rekonstrukci náměstí TGM v roce 2015 bylo využito řezané mozaiky ze žlutošedé a modrošedé žuly a velkoformátových řezaných žulových desek z šedé a žlutošedé žuly.

Nejstarší obrazově zachycená zádlažba z konce 19. století vznikla z vrstevnatého kamene a měla řádkovou skladbu. Na některých místech byly pravděpodobně i zbytky starších dlažeb z nepravidelných kamenů. Velká nečleněná plocha dlažeb byla zřejmě od konce 19. století rozdělena plochou vozovek (či jízdních pruhů), které byly dlážděny velkoformátovými kostkami droby (na ploše komunikace od Pernštýnského náměstí směrem ke Kravařově ulici a do Dukelské brány a z Žižkova náměstí směrem ke staré radnici). Severní část plochy přiléhající k Pernštýnskému náměstí byla celoplošně tímto způsobem vydlážděna v roce 1896. Zbytek náměstí byl dlážděn v roce 1915. V této době byly již chodníky opatřeny drobovými plotnami a vymezeny drobovými obrubníky.

Zásadní změnou podoby prostoru byla úprava náměstí navržená brněnským architektem Jindřichem Kumpoštem. Z jeho projektu se v roce 1933 realizovala jen část. Do dosud nečleněné plochy byla vložena „promenáda“, zdůrazňující pohledovou osu nové radnice. Vytvářel ji podélný vyvýšený a před radnicí rozšířený ostrůvek, který obsahoval čtyři plochy zeleně se sadovou úpravou a mezi nimi rampy a vlastní promenádu. Kryt byl zadlážděn bílou mramorovou mozaikou velikosti kostek 50/50/50 doplněnou bordurami a centrálními geometrickými motivy vysázenými ze šedých kostek. Chodníky byly v této době rozšířeny, doplněny i nově dlážděny drobovými deskami dodanými z lomu z nedalekého Alojzova, desky měly šířku 8 cm. Na oddělení hran chodníků i ostrůvku byly použity masivní žulové obrubníky se zámky. Na zakulacených nárožích byly speciálně tesané a opatřované v dílně rovnou číslováním k osazení. Na samotném ostrůvku byly ještě použity krajníky oddělující travnaté plochy, tesané rovněž ze žuly, 30 cm vysoké a 10 cm široké. Dlažby komunikací byly provedeny z drobových polokostek 18/18/26 a z části byly předlážděny ze staršího materiálu.

Do podoby náměstí v roce 1970 zásadně zasáhla demolice bloku historických domů. Do roku 1973 na tomto místě probíhala výstavba obchodního domu Prior. S ní souviselo i odstranění sochy sv. Jana Nepomuckého, která před historickými domy stála. Byla přemístěna do depozitáře muzea a později před kostel Milosrdných bratří, socha je chráněna jako nemovitá kulturní památka pod č. ÚSKP 45776/7-5736.³

Po dokončení výstavby obchodního domu bylo rekonstruováno také samotné náměstí. V roce 1974 vznikla architektonická studie Miloslava Totuška, na jejímž základě byly v roce 1975 provedeny obnovné práce. Vyvýšená plocha z Kumpoštova projektu byla výrazně zvětšena (do podoby tzv. velké kuželny) a změnil se její tvar, který nyní kopíroval tvar náměstí. Rozšíření ostrůvku je patrné zvláště v severozápadní části, naopak východní část s rampou byla zkrácena ve prospěch příčně položené vozovky. Ve východní části náměstí byla vytvořena podobná vyvýšená plocha (tzv. malá kuželna). Obě plochy měly obdobnou úpravu, která se podobně realizovala i např. na Pernštýnském náměstí, kde je dosud zachována. Využívaly pravoúhlého členění se zádlažbou kombinující bílou a šedou štípanou mozaiku a plochy velkoformátové šedé leštěné dlažby s výraznou bílou kresbou. Oba vyvýšené ostrůvky byly ohraničeny novými obrubníky a přídlažbou v podobě masivních obrubníků se zámky – snad se zde z části uplatnil materiál z předchozího funkcionalistického řešení. Plochy vozovek byly vybaveny asfaltovým krytem a plochy chodníků měly stejné řešení.

³ [socha sv. Jana Nepomuckého - Památkový Katalog \(pamatkovykatalog.cz\)](http://pamatkovykatalog.cz)

V polovině 90. let 20. století byly chodníky opraveny do současné podoby s krytem ze zámkové dlažby, provedeným ve dvou barvách (zelené a šedé) vytvářejícím čtvercové vzory. V roce 2015 bylo náměstí rekonstruováno. Byla odstraněna úprava z 80. let 20. století před starou radnicí (tzv. malá kuželna), prostor byl vydlážděn řezanými žulovými deskami v kombinaci s šedou mozaikou a byla do něj vrácena socha sv. Jana Nepomuckého. Ostrůvek před radnicí byl předlážděn (viz popis současných povrchů).

Pěší zóna byla zřízena k 1. 7. 2004.

Současné povrchy:

Plocha náměstí je členěna chodníkem přiléhajícím k fasádám budov na jižní a severní straně a dále obvodovou komunikací (resp. koridorem vymezeným pro pohyb dopravní obsluhy). Komunikace je vybavena asfaltovým krytem, komunikace pro pěší (chodníky) zámkovou dlažbou („parketa“) 200/100 kombinující zelené a šedé plochy sestavené do čtvercových vzorů.

V centrální části se nachází středový ostrov – plocha zeleně rozdělená pochozí plochou na čtyři segmenty (tzv. velká kuželna). Výškově je plocha oddělená standardním nášlapem. Vymezují ji žulové obrubníky doplněné z vnější strany přídlažbou z historických žulových obrubníků, dnes zcela zapuštěnou v komunikaci. Povrch středového ostrova je dlážděn řezanou žulovou mozaikou ze žlutošedé a modrošedé žuly. Dlažba je rozčleněna do pravouhlých ploch oddělených šedými bordurami a doplněných centrálním prvkem v podobě šedého obdélníku.

V západní části náměstí je vedena před radnicí zpevněná plocha pro pěší dlážděná žulovými řezanými deskami 300/200/80 z modrošedé žuly, kladenými na vazbu. Sousedí s ní plochy parkovacích stání dlážděné žulovými kostkami 100/100/100 ve vějířové skladbě. Plocha pro pěší a parkovací stání jsou proti sousední komunikaci vymezeny pásem z kamenicky opracovaných žulových obrubníků zasazených v ploše.

Ve východní části náměstí, v prostoru z východu ohraničeném obchodním domem a z jihu budovou muzea (staré radnice) je situována tzv. malá kuželna. Obdélná plocha je zde vydlážděná řezanými žulovými deskami 300/200/80 ze žlutošedé žuly kladenými na vazbu. Plocha dlažby je členěna odvodňovacími rigoly dlážděnými mozaikou modrošedé žuly. Proti sousedním plochám s asfaltovým krytem je vymezena pásem v ploše zapuštěných historických obrubníků, které mají různorodou velikost, materiál (žula, droba) i barevnost.

V současnosti je náměstí funkčně sdíleným dopravním prostorem.

5. DUKELSKÁ BRÁNA



Ulice Dukelská brána vede z náměstí TGM východním směrem do prostoru Náměstí Svatopluka Čecha. Původně to byla komunikace vedoucí do Olomoucké brány, patřící do systému středověkých ulic města. Tato ulice byla tradičně považována za součást hlavního náměstí. Ze severní strany ji vymezovala fronta měšťanských domů, z jižní potom blok dalších historických budov demolovaný v roce 1969, aby uvolnil prostor pro výstavbu obchodního domu Prior. Stavba OD probíhala mezi lety 1970–1973. Její dokončení zásadním způsobem změnilo tvářnost ulice vložím brutalistního bloku, který (alespoň) respektoval celkovou hmotu původní zástavby. Nový vzhled, který objekt dostal při rekonstrukci v roce 2013 opět zasáhl do podoby ulice výrazným způsobem. Na východním okraji severní fronty ulice vznikl na místě bývalého hotelu U Tří králů, který byl asanován na jaře 1988, polyfunkční objekt Československé obchodní banky dokončený v roce 2003.

Pěší zóna byla zřízena od 1. 7. 2004.

Historický stav:

Řešení povrchů ulice Dukelská brána se měnilo především v závislosti na vývoji zádlažby náměstí TGM. Pro starší řešení nemáme žádné obrazové doklady. Známe až dlažbu vozovky, zřejmě z přelomu 19. a 20. století, která byla shodná jako na náměstí TGM – tedy měla pravidelnou skladbu velkých kostek s rozdílnou délkou ale stejnou šířkou cca 18 cm. Dlažba byla kladena na koso k podélné ose vozovky, u okraje byla vozovka opatřena přídlažbou z drobnějších kostek.

Obdobné řešení bylo (pravděpodobně i s původním materiálem) použito také při celkové obnově náměstí TGM v roce 1933. Ulice byla zadlážděna velkými kostkami, chodníky u jižní i severní fronty domů byly vymezeny masivními žulovými obrubami se zámky a zadlážděny drobnými plotnami (bližší informace o materiálech viz kapitola náměstí TGM, situace k roku 1933). Soudě podle fotodokumentace byla tato dlažba v závěru 60. let 20. století poměrně kompaktní. Po skončení výstavby OD Prior byla ulice nově upravena. Vozovka i chodník u severní fronty náměstí Svatopluka Čecha byly v roce 1973 opatřeny asfaltovým krytem.

V 90. letech byly chodníky v ulici opraveny do současné podoby s krytem ze zámkové dlažby ve dvou barvách (zelené a šedé) vytvářející čtvercové vzory.

Současné povrchy:

Uliční prostor je řešen jako pěší zóna s přístupem zásobování. Výškové řešení je v jedné úrovni, vizuálně je ulice rozčleněna na plochu pro pěší, která je dlážděna betonovou dlažbou 200/100 ve dvou barevných odstínech (šedá a zelená) a na plochu pro smíšený pohyb vozidel a pěších, která je provedena v asfaltovém krytu. Rozhraní těchto ploch je tvořeno zapuštěným kamenicky opracovaným žulovým obrubníkem se zámky.

Podél fasády obchodního domu je proveden vizuální bezpečnostní odstup z trojřádku z kostek žulové mozaiky.

Chodník ve stejné niveletě jako vozovka, je oddělen pouze kovovým páskem.

6. ŽIŽKOVO NÁMĚSTÍ



Severojižně orientované podélné náměstí lehce nepravidelného tvaru vzniklo na místě předlokačního osídlení.

Historický stav:

Na nejstarších snímcích z konce 19. století je patrné, že náměstí tvořila souvislá plocha zádlažby, v některých místech z nepravidelného kamene, jinde z vrstevnatého kamene kladeného do řádků. Později (asi na počátku 20. století) byla v prostoru náměstí vydlážděna velkoformátovými (nejspíše drobovými) kostkami, které se uplatnily na ploše celé komunikace vedoucí od Pernštýnského náměstí jižním směrem přes náměstí TGM a dále Žerotínovo. Ostatní plochy vymezené vozovkami měly nadále nepravidelnou kamennou dlažbu. V průběhu 70. let 19. století byly dlážděny také chodníky. Z počátku nejspíše využívaly kamene z demolovaných hradeb, ale už na konci 19. století měly podobu, jakou si udržely až do 60. let 20. století – byly vybaveny širšími drobovými obrubníky a dlážděny drobovými plotnami různé velikosti kladenými do řádků kolmo na podélnou osu chodníku.

Náměstí bylo původně nečleněné. Zřejmě v polovině 20. let 20. století, bylo doplněno vyvýšeným zeleným ostrůvkem. Ten vznikl nejspíše podle návrhu Jindřicha Kumpošta.⁴ Vytvářely jej dvě pravidelné plochy zeleně, každá osazená třemi stromy v řadě a centrální pasáž doplněná sochou. V roce 1924 byla na náměstí realizována nová zádlažba využívající velké kostky kladené v řádcích na koso k podélné ose komunikace. Dlažba byla na okrajích vybavena tzv. biskupskými čepicemi (pětibokými kameny) a doplněna průběžným řádkem velkých kostek kladených podélně, které ji oddělovaly od zádlažby drobnějšími kostkami přiléhající k chodníkům.

Pravděpodobně v 60. letech 20. století byly některé části chodníků vydlážděny betonovými dlaždicemi 300/300. V 70. letech 20. století byla starší úprava náměstí přeřešena, většina ploch získala nové asfaltové kryty, které byly ohraničeny historickými obrubníky. V této době také vznikl další severněji položený vyvýšený ostrůvek se zeleným pásem a stromy, který vymezoval parkovací stání.

V polovině 90. let byly asfaltové kryty chodníků (vyjma jediného na jižní straně náměstí) nahrazeny zámkovou dlažbou a náměstí bylo doplněno ještě drobnou architektonicky pojatou křižovatkou ve formě kruhového záhonu.

Současné povrchy:

Podélné náměstí nepravidelného tvaru se severojižní orientací je protnuto vozovkou s asfaltovým krytem. Ta je proti ostatním plochám vymezena po obou stranách pásy v ploše zapuštěných historických obrubníků (někdy vybavených zámkou), které mají různorodou velikost, barevnost a materiál. Převažuje však světlá žlutošedá žula.

Na severní straně je komunikace oddělena od prostoru náměstí TGM sloupky zamezujícími vjezdu do pěší zóny. Vizuálně charakter odlišného provozu zdůrazňuje pás dlažby ze žulových kostek 100/100/100, který asfaltovou komunikaci příčně dělí.

Východní a západní uliční frontu lemují chodníky dlážděné zámkovou dlažbou („parketa“) 200/100 kombinující zelené a šedé plochy sestavené do čtvercových vzorů. K jižní frontě domů přiléhá chodník s asfaltovým krytem. Prostor v podélném směru člení asfaltové odstavné plochy, navazující plochy pro pěší dlážděné zelenou zámkovou dlažbou 200/100 a zbytková plocha zeleně. Ta je proti sousedním plochám vymezena řezanými žulovými obrubníky, které jsou nevhodně sesazeny. Tato závada se projevuje zvláště v případě skladby oblouků, především na architektonicky ztvárněné křižovatce (zeleném ostrůvku).

Funkčně je Žižkovo náměstí zónou s omezeným provozem.

⁴ Architekt Jindřich Kumpošt v západní frontě Žižkova náměstí vyprojektoval budovu Městské spořitelny, kolaudovanou v roce 1926. Spořitelna později financovala také Kumpoštův projekt přestavby náměstí TGM, takže je pravděpodobné, že i tato úprava vznikla podle jeho návrhu.

bourat zmíněná brána.⁵ Po odstranění hradby vznikl kontinuální prostor přecházející na sever do současného Hlaváčkova náměstí a východně do prostor náměstí E. Husserla. Dohromady tvořily na konci 19. století tyto části spojitý organismus oddělený severojižně vedoucí ulicí a východozápadní komunikací vedoucí z náměstí z ulice Dukelská brána. Funkčně byl námi sledovaný prostor propojen s východně položenou plochou v jedno náměstí nazvané Rudolfovo, později Wilsonovo.

Západní frontu tohoto prostoru tvořila ke konci 19. století městská jatka, v jižní frontě vystupovala budova staré synagogy. Vedle ní vznikla v roce 1872 školní budova, která se hlavní fasádou obrací do náměstí a boční do Netušilovy ulice. Sídlila zde Česká vyšší zemská reálka.⁶ Na sousední západně ležící parcele později místo staré synagogy vyrostla nová, postavená v roce 1904. Po druhé světové válce byla přebudována na sbor Československé církve husitské.

Před průčelí reálky byl komponován park v podstatě odpovídající rozloze současného parčíku na náměstí Sv. Čecha. Měl sadovou úpravu tvořenou pravidelnými řadami stromů, které byly doplněny stříhanými živými ploty a květinovými záhony. Byl uspořádán podél podélné osy s mlátovou komunikací, která byla komponována na středový rizalit budovy reálky. V centrální části parku se komunikace rozšiřovala kolem dominanty meteorologického sloupu.⁷ Litinový sloup patřil v 19. století k sériově vyráběným objektům, které dodávala vídeňská firma Heinricha Kapellera. V současnosti už není součástí parku, v roce 1936 byl přemístěn na Vojáčkovo náměstí.

Východně vyběhající část náměstí Svatopluka Čecha byla situována uvnitř hradeb v oblasti židovského ghetta. Dominantou byla na západním okraji u vyústění Demelovy ulice ležící synagoga, která sousedila se středověkou hradbou a dokonce do své stavby integrovala jednu z jejích bašt.⁸ Odtud měla tato část náměstí i svůj původní historický název U Templu.

Do prostoru náměstí Svatopluka Čecha zasáhly dvě vlny demolic historických budov. První byla v roce 1951 asanována městská jatka. Uliční fronta se tím pádem posunula západním směrem a odhalila zadní průčelí budov historického bloku domů. Zároveň byla v roce 1951 v prostoru parku osazena socha Jiřího Wolкера. Byla umístěna do okrasné výsadby v travnaté ploše. Dílo sochaře Antonína Kalvody je už od konce 50. let

⁵ Miroslav Chytil – Tomáš Vincenec, *Prostějovská architektura 1918–1948, Prostějov*, nedat., s. 37.

Pavel Marek, *Prostějov v letech 1848-1918*, in: Josef Bartoš a kol., *Prostějov, dějiny města*, díl 2, Prostějov 1999, s. 16.

⁶ Reálka byla založena v roce 1871, budova samotná ale původně vznikla jako Německá obecná a měšťanská škola dle plánů arch. Josefa Pospíšila z Brna. Karel Kuča, *Města a městečka v Čechách, na Moravě a ve Slezsku*, VI. Díl, Pro – Sto, Praha 2004, s. 64.

⁷ Historický sériově vyráběný litinový meteorologický sloup je od roku 1936 umístěn na Vojáčkově náměstí. Dnes má podobu změněnou nadstaveným přístřeškem. Tomáš Litschmann, *Meteorologické sloupy v České republice včera, dnes a možná i zítra*, *Meteorologické zprávy*, 61, 2008, s. 53–57. *Několik črt z posledních 15 let města Prostějova*, Prostějov 1907, s. 40.

⁸ Karel Kuča, *Města a městečka v Čechách, na Moravě a ve Slezsku*, VI. Díl, Pro – Sto, Praha 2004, s. 62–63.

20. století chráněno jako nemovitá kulturní památka (rejs. číslo ÚSKP 24940/7-5746).⁹ V této době byla také v prostoru před fasádami sousedních domů provedena nová výsadba řady stromů.

Samotný park měl v této době odlišnou podobu než v současnosti. Jednalo se o vzrostlé stromy, které byly zasazeny v půdorysně oválných zatravněných plochách. Mezi nimi byly (pravděpodobně mozaikou) vydlážděné chodníky a řada prvků městského mobiliáře.

Dva bloky domů nově utvořené západní fronty Svatopluka Čecha byly brzy demolovány též. Byly odstřeleny v roce 1969 a od ledna 1970 se na jejich místě začalo s výstavbou obchodního domu Prior. Tento významný zásah do vzhledu náměstí se propsal především do západní části tzv. náměstí U Templu. Tento prostor byl vybaven asfaltovým krytem jak na vozovce, tak na chodníku přiléhajícímu k jižní uliční frontě. Shodou okolností se tak kolem roku 1973 se zpožděním čtyř desítek let splnilo přání židovské obce, která v letech 1936–1938 po magistrátu neúspěšně žádala úpravu tamního prostoru před synagogou: „*a v tomto případě by zajisté byla okrasou dlažba asfaltová*“.

Zeleň parku byla i přes sousední stavební práce z velké části zachována a využita pro další parkovou úpravu, která zřejmě proběhla po dokončení obchodního domu. Socha Jiřího Wolкера byla doplněna „nástupním“ prostorem s pochozí plochou s asfaltovým krytem.

Z historických snímků je patrné, že v severovýchodním nároží parku fungovala už od 30. let 20. století trafika, která měla podobu malé přízemní stavby obrácené průčelím k východu. Na snímcích ze 70. let je na tomto místě kiosek s názvem Tabák, nejpozději v polovině 90. let byl objekt nahrazen jednopatrovým Trio Café.

Pěší zóna byla v severní části náměstí zřízena od 1. 7. 2004, cyklostezka ve východní části náměstí byla dokončena v roce 1998.

Historické řešení povrchů: na přelomu 19. a 20. století byly v prostoru Rudolfova náměstí vydlážděny vozovky. Dláždění bylo shodné jako v jiných částech města – velkými (zřejmě drobovými) kostkami s rozdílnou délkou ale stejnou šířkou kolem 18 cm, které měly v ulici vedoucí severojižně pravidelnou skladbu řádků kolmo k ose vozovky. V ulici vedoucí Dukelskou branou z náměstí východním směrem byla dlažba kladena na koso k podélné ose vozovky, u okraje byla vozovka opatřena předdlažbou z drobnějších kostek.

Dlažba v západní části náměstí (tzv. Náměstí U Templu) měla starší podobu, protože byla původní součástí vnitřního města. Byla tvořena nepravidelnými kameny s různorodou skladbou. U severní fronty historických domů byla doplněna chodníkem vymezeným štípanými kamennými obrubníky a dlážděným opět nepravidelnou kamennou dlažbou. U domů jižní fronty byl situován chodník se shodnými obrubníky, ale vydlážděný drobovými plotnami.

⁹ [Pomník Jiřího Wolкера | Sochy a města \(sochymesta.cz\); Detail dokumentu - G0427865 \(npu.cz\)](#)

Kolem poloviny 20. století byla zádlážba severojižní ulice (dříve Komenského, později Netušilovy) zhotovena nově ze sekaných žulových kostek formátu 100/100/100.

Zásadní změnou byly úpravy, které proběhly po výstavbě OD Prior. Všechny komunikace obklopující obchodní dům na severní, východní a jižní straně byly vybaveny asfaltovým krytem. Nově tak bylo vyasfaltováno bývalé náměstí U Templu, komunikace pro pěší vedoucí podél zadního průčelí Prioru i ulice Dukelská brána. Asfalt se uplatnil jak na vozovkách, tak na chodnících.

Z období 70. let pochází zřejmě také řešení jižní části náměstí v prostoru před školní budovou (dříve reálkou) a husitským sborem (dříve synagogou) s krytem z betonových dlaždic formátu 300/300.

Posledním zásahem do prostoru náměstí bylo vedení cyklostezky.

Současný stav:

Dominantou náměstí je plocha zeleně se vzrostlými stromy. Rozhraní zeleně a pochozí plochy tvoří v jižní a západní části atypické betonové zahradní obrubníky a v severní části betonové krajníky. Východní část náměstí je ukončena severojižně vedoucí komunikací pokračující do Netušilovy ulice. Vozovka má dlážděný kryt z žulových kostek 100x100 v kroužkové skladbě. Od vozovky oddělena pásem zeleně probíhá cyklostezka. Je rozdělena na samostatnou cyklostezku s asfaltovým krytem, lemovanou dvouřádkem betonových kostek 100x100. Zbytková plocha je dodlážděna betonovými dlaždicemi 300x300. Prostor chodníků v západní a jižní části náměstí je také dlážděn staršími betonovými dlaždicemi formátu 300x300. Na západní straně je oproti cyklostezce vymezen historickými žulovými obrubníky se zámky, zkosenými na vnější hraně s patrnými stopami kamenického opracování. V současnosti jsou obrubníky zapuštěny v ploše bez nášlapu.

V prostoru kolem stánku v nároží parku jsou dožilé asfaltové plochy, které navazují na severně ležící komunikaci s asfaltovým krytem (viz část Dukelská brána). Komunikace je od plochy zeleně oddělena betonovými krajníky. Podél západního průčelí obchodního domu je vedena komunikace pro pěší s asfaltovým krytem, oddělená od průčelí trojřádkem ze sekané žulové mozaiky a od plochy zeleně v ploše zapuštěným betonovým obrubníkem, který je fragmentem staršího řešení.

V severní části parku je umístěna socha Jiřího Wolkera.

8. DOPORUČENÍ

Obnova povrchů v dotčených místech MPZ i celková obnova prostoru náměstí Svatopluka Čecha by měly být realizovány na základě architektonického řešení. Doporučujeme citlivý přístup k rekonstrukci centra města jako celku, stejně jako bylo jednotně řešeno už ve 30. letech 20. století a později znovu v 70. letech 20. století. V obou časových etapách byly použity shodné typy zádlah (a později asfaltových krytů) se shodnými materiály ve všech exponovaných částech centra města (náměstí).

Obecně doporučujeme využít materiálů a detailů řešení, které známe ze starších historických úprav prostor. Ze současného hlediska se jako nevhodný jeví návrat k řešení pozdních 70. let s velkými plochami leštěných řezaných dlažeb doplněnými kostkami. Vhodnější inspirací je celková historická úprava centra města z 30. let 20. století navržená J. Kumpoštem, která existovala až do počátku 70. let 20. století a měla např. náměstími obdobné řešení. V současnosti je v tomto duchu rehabilitováno náměstí E. Husserla. Tyto úpravy využívaly převážně kamenný materiál místního původu (drobu), ale také žulové dlažební kostky a obrubníky a mozaiku bílých a černých kostek. Plochy vozovek byly dlážděny velkými kostkami, plochy chodníků kamennými deskami, vymezení tvořily široké obrubníky (detaily viz jednotlivé části průzkumu), architektonicky řešené plochy a některé chodníky měly mozaikovou dlažbu v černo-bílé skladbě. Pokud se historické prvky zachovaly, doporučujeme je použít v současném plánovaném řešení, případně využít historický materiál při osazení na jiném místě.

Za nevhodné řešení, které doporučujeme k odstranění, považujeme plošné dláždění chodníků betonovou (zámkovou) dlažbou jakéhokoliv typu, skladby a barevnosti. Nevhodné jsou také asfaltové povrchy chodníků a dožilé větší formáty betonových dlaždic. Při plánování obnovy povrchů doporučujeme vyhodnotit závažnost poškození a postupovat od míst, která jsou v nejhorším stavu k těm méně poškozeným.

V dotčených prostorách došlo v minulosti k několika změnám dopravního řešení. Z hlediska možné rehabilitace staršího stavu komunikační sítě. Případné úpravy by měly vycházet ze zpracované dopravně-urbanistické studie MPZ, měly by mít vazbu na širší souvislosti centra a stávající dopravní obsluhu. Z dopravního hlediska je např. možné pro plochu MPZ využít režim „obytné zóny bez vertikálního dopravního značení“, a tím rehabilitovat blízké i vzdálené pohledy na památky a urbanistické kompoziční a pohledové osy.

Tento průzkum nenahrazuje závazná vyjádření příslušných památkových orgánů a organizací ve smyslu zákona č. 20/1987 Sb.

Náměstí TGM



1833, mapa stabilního katastru



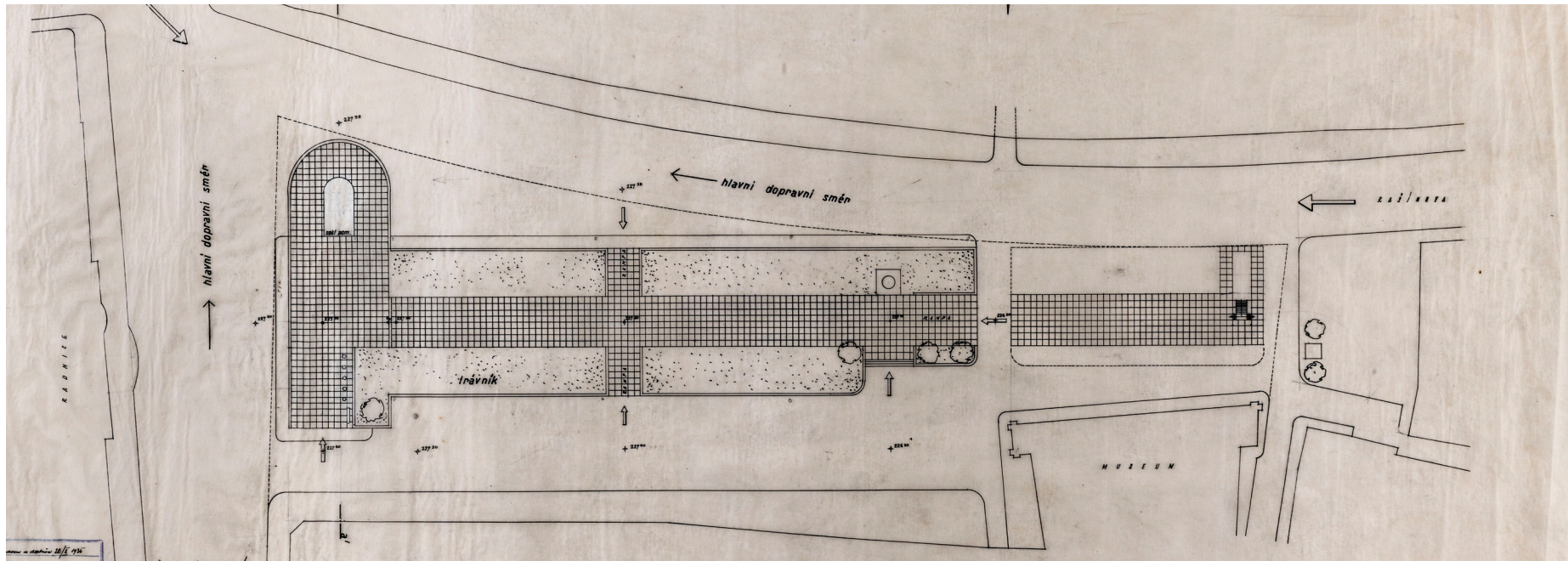
cca 1880 s později zanesenými úpravami



1947, katastrální mapa



současná katastrální mapa zachycující stav před rokem 2015



1933, plány na úpravu náměstí, Jindřich Kumpošt



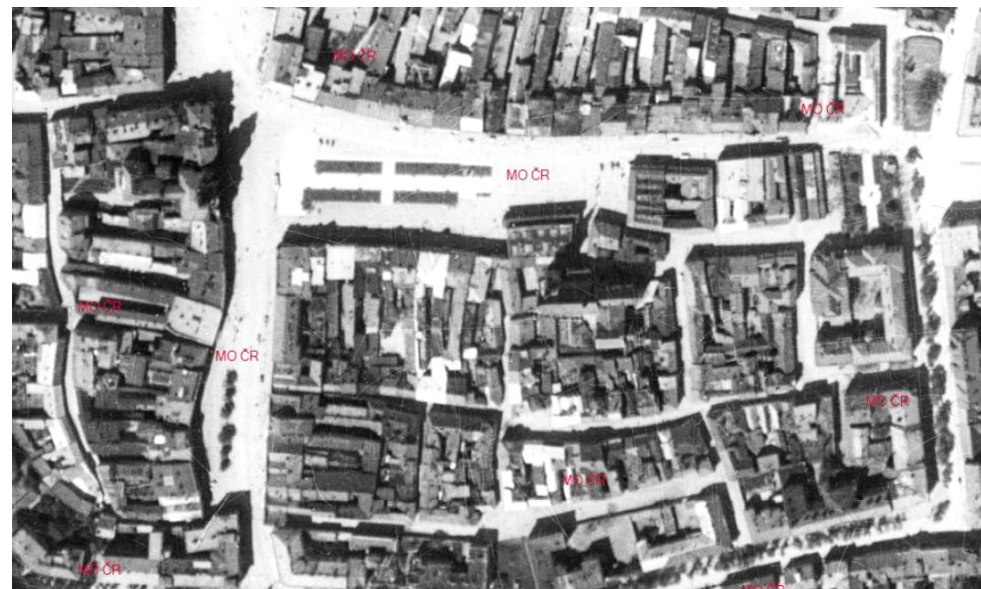
1974, studie úpravy prostoru náměstí, Miloslav Totušek



1931, letecký snímek Žižkova náměstí (vlevo) a náměstí TGM (vpravo)



20. léta 20. století, letecký snímek náměstí, pohled k Z



1938, letecký měřičský snímek



1948, letecký měřičský snímek



1953, letecký měřičský snímek



konec 19. století, pohled k JV



konec 19. století, pohled k JV



konec 19. století, pohled k JV



1913, detail chodníku u jižní fronty domů



1894, dláždění u Schmausova domu



počátek 20. století, severní část náměstí, pohled k JZ



počátek 20. století, starší a nová zádlažba u vyústění Kravařovy ulice, pohled k Z



20. léta 20. století, celek náměstí, pohled k Z



1933, celek náměstí, pohled k Z



1933, celek úprav v prostoru před radnicí, pohled k SZ



1933, detail vozovky, pohled k Z



1933, pohled k JV



50. léta 20. století, pohled k V



30. léta 20. století, výchoční část náměstí, pohled k V



30. léta 20. století, detail řešení zádlažby vozovky ve východní části náměstí



1951, detail zádlažby ve východní části náměstí, pohled k J



30. léta 20. století, detail zádlažby ve východní části náměstí, pohled k J



50. léta 20. století, pohled k SZ



50. léta 20. století, pohled k SZ, detail řešení okraje ostrůvku



50. léta 20. století, pohled k SZ, detail řešení okraje ostrůvku před radnicí



30. léta 20. století, detail řešení zádlažby a obrub záhonů



1969, dlažba východní části náměstí před domy určenými k demolici, pohled k SV



1975, rekonstrukce náměstí, pohled k Z



1975, rekonstrukce náměstí, pohled k SZ



1975, rekonstrukce náměstí, detail obrubníků a dlažby vozovky



80. léta 20. století, západní část náměstí, pohled k SZ, tzv. velká kuželna



80. léta 20. století, východní část náměstí, pohled k SZ, tzv. malá kuželna



počátek 90. let 20. století, prostor před radnicí



80. léta 20. století, vyústění Kostelní ulice



kolem roku 2000, celek náměstí s novou zádlážbou chodníků



před rokem 2015, prostor před radnicí



po roce 2015, prostor před radnicí



2021, současný stav, pohled k Z



2021, současný stav, pohled k Z



2021, současný stav, pohled k SZ



2021, současný stav, pohled k V

Žižkovo náměstí



1833, mapa stabilního katastru



cca 1880 s později zanesenými úpravami J. Kumpošta



1974, studie úpravy veřejných prostor, detail Žižkova náměstí



současná katastrální mapa



1931, letecký snímek Žižkova náměstí (vlevo) a náměstí TGM (vpravo)



20. léta 20. století



1938, letecký měřičský snímek



1948, letecký měřičský snímek



1953, letecký měřičský snímek



počátek 20. století, severní část Žižkova náměstí



před rokem 1909, severní část Žižkova náměstí



počátek 20. století, jižní část Žižkova náměstí



1923, detail dlažby Žižkova náměstí



1925, dům zbouraný pro výstavbu Městské spořitelny s částí úpravy J prostoru náměstí



po roce 1926, severní část náměstí, pohled k S



před rokem 1938, celek náměstí, pohled k S



po roce 1926, jižní část náměstí, pohled k JZ



30. léta 20. století, detail dlažby chodníku před domem



30. léta 20. století, detail dlažby vozovky a chodníku před domem



30. léta 20. století, detail dlažby před Městskou spořitelnou



60. léta 20. století



60. léta 20. století



1975, rekonstrukční práce



60. léta 20. století, severní část náměstí, pohled k S



80. léta 20. století, rekonstrukce chodníku



80. léta 20. století, výstavba parkovacích stání v severní části náměstí, pohled k J



80. léta 20. století, výstavba parkovacích stání v severní části náměstí, pohled k J



80. léta 20. století, severní část náměstí, pohled k S



90. léta 20. století, detail řešení asfaltového chodníku a komunikace v jižní části náměstí



1995, komunikace před spořitelnou, pohled k J



90. léta 20. století, detail řešení chodníku v severní části náměstí, pohled k J



2021, současný stav, pohled k J



2021, současný stav, pohled k JV



2021, současný stav, pohled k J



2021, současný stav, pohled k J

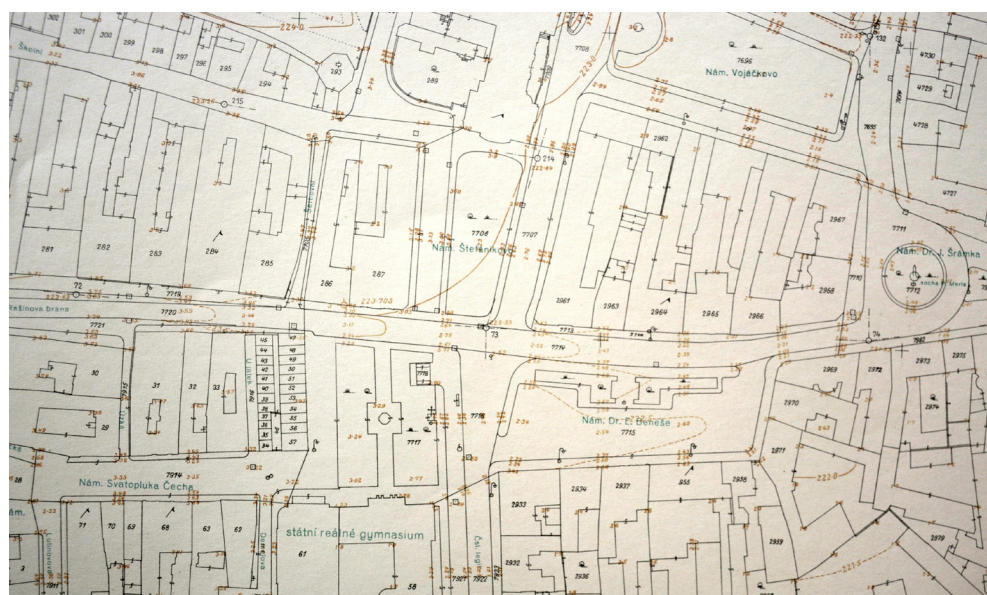
Náměstí Svatopluka Čecha a Dukelská brána



1833, mapa stabilního katastru



cca 1880 s později zanesenými úpravami J. Kumpošta



1947, katastrální mapa



1974, studie úpravy prostor přiléhajících OD Prior



1931, vlevo od středu park a směrem do levého horního rohu náměstí U Templu



1938, letecký měřičský snímek



1948, letecký měřičský snímek



1953, letecký měřičský snímek



30. léta 20. století, celkový pohled na Rudolfovo náměstí, zakončeno parkem na dnešním náměstí Svatopluka Čecha, pohled k Z



kolem 1900, pohled k J, průhled z parku na průčelí reálky



po roce 1907, pohled k S směrem do Havlíčkova náměstí zachycuje řešení parkové úpravy



po 1904, pohled k J, na průčelí reálky a synagogy, v centrální části parku je instalován meteorologický sloup

PROSTĚJOV. č. 46/3. 03.



před 1908, pohled z kostelní věže k V přes náměstí U Templu k parku před reálkou a dále k Rudolfovu náměstí.



počátek 20. století, celek náměstí U Templu, pohled k Z



počátek 20. století, náměstí U Templu, pohled k Z



30. léta 20. století, náměstí U Templu, pohled k Z



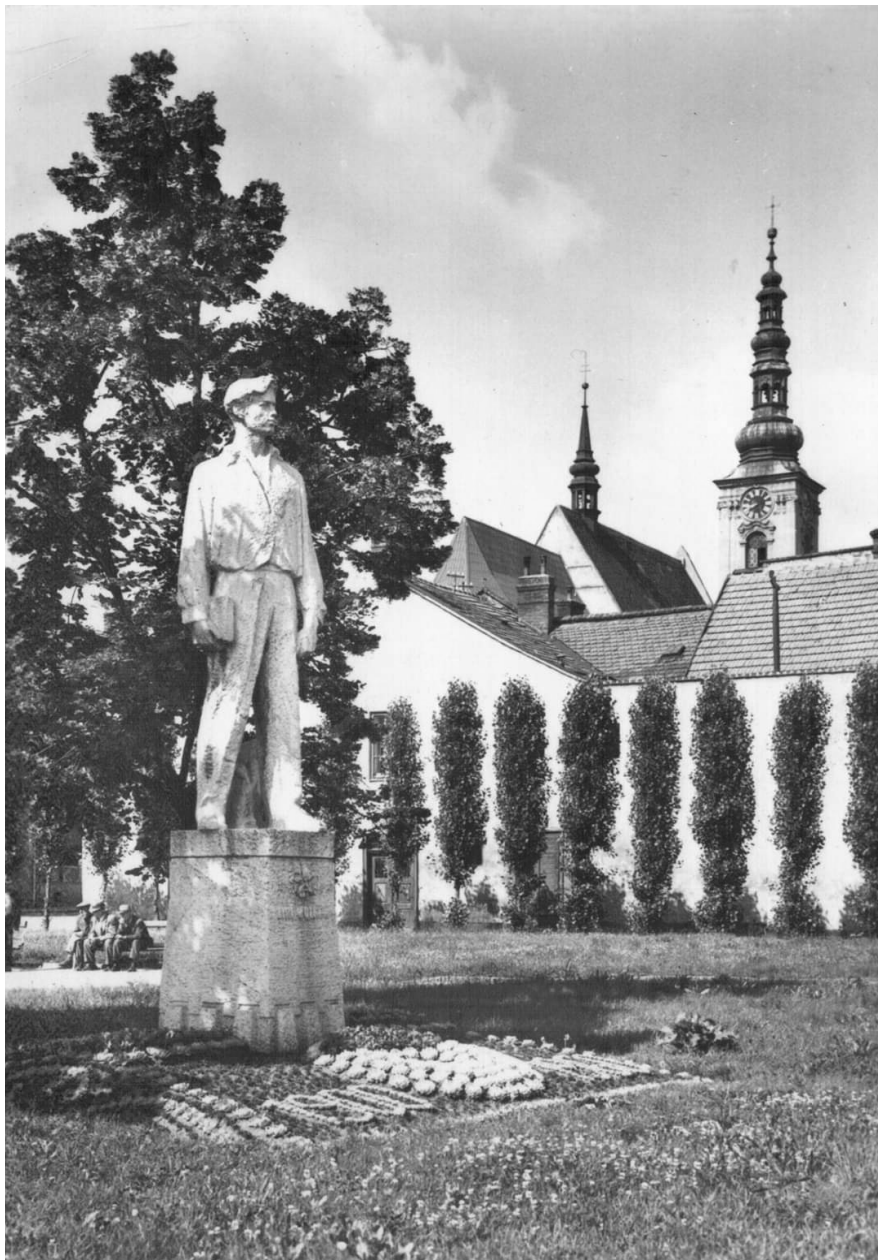
40. léta 20. století, pohled k Z, směrem do náměstí U Templu, vpravo budova jatek



30. léta 20. století, meteorologický sloup, detail oplocení parku, pohled k Z



30. léta 20. století, kříž na V okraji parku, pohled k Z



kolem 1955, pohled k JZ



1951, demolice jatek, pohled k SZ



1969, pohled k V, náměstí U Templu



1969, pohled k JZ, vyústění Lutinovy ulice do náměstí U Templu



1969, západní část náměstí U Templu, pohled k SZ



1969, detail pochozího prostoru a oddělení travnaté a pochozí plochy betonovým zahradním obrubníkem



1969, detail chodníku u jižní fronty z drobových ploten



1969, nepravidelná struktura kamenného krytu.



po 1973, vozovka i chodníky jsou opatřeny asfaltovým krytem



1969, pohled k V do prostor náměstí U Templu a na park



1969, park po demolici sousedního bloku historických domů, pohled k JZ



1969, pochozí prostor před sborem a část prostoru parku, orientační fotomontáž ze 3 snímků pořízených z různých stanovišť, pohled na zadní průčelí domů demolovaného bloku



1969, pohled k Z do ulice Dukelská brána



1969, pohled k Z s detailem kamenných drobových desek chodníku



1969, detail vozovky a chodníku v severní části náměstí Sv. Čecha



1969, Dukelská brána, pohled k Z



1969, Dukelská brána, detail řešení chodníku, pohled k JZ



1969, Dukelská brána, detail dlažby vozovky a chodníku, pohled k J



1973, asfaltování chodníku v S části náměstí, pohled k V



cca 1972, pohled k Z během výstavby OD a úpravy okolí



1973, pohled k Z po úpravě



1973, pohled k Z, celek



1973, pohled k JZ, detail úpravy S části parku



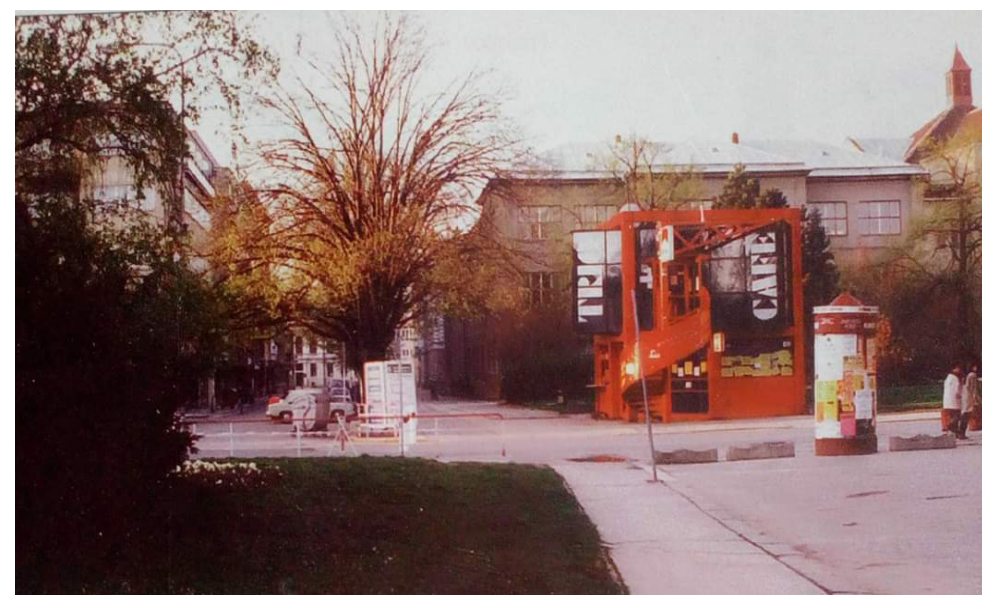
1973, pohled k Z



90. léta 20. století, pohled k S



1998, Dukelská brána s chodníkem s krytem ze zámkové dlažby, pohled k V



polovina 90. let 20. století, pohled k J



2021, současný stav, pohled k Z



2021, současný stav, historické obrubníky zapuštěné v současné dlažbě, pohled k Z



2021, současný stav, povrch chodníku a cyklostezky, pohled k S



2021, současný stav, pohled k Z